

રૂપરેખા

- 4.0 ઉદ્દેશો
- 4.1 પ્રસ્તાવના
- 4.2 ખર્ચનો સિદ્ધાંત
- 4.3 ખર્ચના પ્રકારો
  - 4.3.1 ઉત્પાદન ખર્ચ
  - 4.3.2 ટુંકાગાળાની ખર્ચ રેખાઓ
- 4.4 પુરવઠાનો અર્થ
- 4.5 જથ્થો અને પુરવઠો
- 4.6 પુરવઠાનો નિયમ
- 4.7 પુરવઠાના નિયમમાંથી ફલિત થતા મહત્વના મુદ્દાઓ
- 4.8 પુરવઠાને અસર કરતાં પરિબળો
- 4.9 પુરવઠામાં ફેરફાર
  - 4.9.1 કિંમત પ્રેરિત પુરવઠા ફેરફારો
  - 4.9.2 અન્ય પરિબળો પ્રેરિત પુરવઠા ફેરફારો
- 4.10 પુરવઠાની મૂલ્યસાપેક્ષતા
- 4.11 પુરવઠાની મૂલ્યસાપેક્ષતાના પ્રકારો
- 4.12 સારાંશ
  - ★ ચાવીરૂપ શબ્દો
  - ★ તમારી પ્રગતિ ચકાસો
  - ★ તમારી પ્રગતિ ચકાસોના ઉત્તરો (જવાબો)
  - ★ સંદર્ભ

**4.0 ઉદ્દેશો :**

આ એકમ અર્થશાસ્ત્રના મૂલ્યના સિદ્ધાંતોમાં વિવિધ પ્રકારના ખર્ચની સમજ આપે છે. તથા પુરવઠો અને પુરવઠાની મૂલ્યસાપેક્ષતા વિશે પરિચય આપે છે. આ એકમના અભ્યાસ પછી તમે નીચેની બાબતોની સ્પષ્ટસમજૂતી આપી શકશો.

- ખર્ચનો સિદ્ધાંત અને ખર્ચના વિવિધ ખ્યાલો.
- ટૂંકા અને લાંબાગાળાની ખર્ચ રેખાઓ.
- પુરવઠાનો નિયમ અને પુરવઠાની મૂલ્યસાપેક્ષતા

#### 4.1 પ્રસ્તાવના :

આગળના પ્રકરણમાં આપણે ચીજવસ્તુ અને સેવાના ઉત્પાદન પ્રક્રિયા વિશે સમજી ગયા. પેઢી જે ચીજવસ્તુ અને સેવાનું ઉત્પાદન કરે છે તેના ઉત્પાદનનું પ્રમાણ કેટલું રાખવું? વળી, જેટલાં પ્રમાણમાં ઉત્પાદન કરે તેમાં વધારો કરશે કે ઘટાડો? અને વધારો અથવા ઘટાડો કરવો હોય તો કેટલા પ્રમાણમાં? વગેરે પ્રશ્નો ઉત્પાદનઅંગેના પ્રકરણમાં કેન્દ્ર સ્થાને રહેલા છે. પરંતુ આ પ્રકરણમાં આપણે ચીજવસ્તુ અથવા સેવાના ઉત્પાદન માટે જે ખર્ચ ભોગવવો પડે છે તેની ચર્ચા કરવાના છીએ. ખર્ચમાં થતી વધઘટ પેઢીની સમતુલાનું એક નિર્ણાયક પરિબળ હોવાથી આપણે ખર્ચ વિશે સમજૂતી મેળવવી જરૂરી છે.

#### 4.2 ખર્ચનો સિદ્ધાંત :

ખર્ચનો સિદ્ધાંત એ ઉત્પાદનની સપાટી અથવા કદ અને કુલ ખર્ચ વચ્ચેનો સંબંધ દર્શાવે છે. ઉત્પાદનની જુદી જુદી સપાટીએ ખર્ચનું પ્રમાણ બદલાતું રહે છે. વળી કુલ ખર્ચ એ વિવિધ પરિબલો દ્વારા નિર્ધારિત થતું હોય છે જે નીચે મુજબ છે.

- (ક) ઉત્પાદનનું પ્રમાણ
- (ખ) ઉત્પાદનના સાધનોની કિંમત
- (ગ) ઉત્પાદનના સાધનોની ઉત્પાદકતા
- (ઘ) ટેકનોલોજી

ઉપરોક્ત પરિબલો અને કુલ ખર્ચ વચ્ચેના  $f$  સંબંધને ગાણિતિક સ્વરૂપે (વિધેયના સ્વરૂપમાં) નીચે મુજબ રજૂ કરી શકાય. જે ખર્ચ વિધેય તરીકે ઓળખાય છે.

$$TC_x = f(X, P, E, T)$$

જ્યાં  $TC_x = x$  વસ્તુનું કુલ ઉત્પાદન ખર્ચ

$X = x$  વસ્તુનું ઉત્પાદન

$P =$  ઉત્પાદનના સાધનોની કિંમત

$E =$  ઉત્પાદનના સાધનોની કાર્યક્ષમતા અથવા ઉત્પાદકતા

$T =$  ટેકનોલોજી

ઉપર્યુક્ત કોઈપણ એક પરિબલ કે તમામ પરિબલોમાં ફેરફાર થાય તો તેના પરિણામ સ્વરૂપ કુલ ખર્ચમાં ફેરફાર થાય છે.

#### 4.3 ખર્ચના પ્રકારો :

ખર્ચ વિવિધ પ્રકારના હોય છે. ચાલો આપણે આ વિવિધ પ્રકારના ખર્ચના અર્થ, સ્વરૂપ અને અગત્યના ખર્ચ વચ્ચેનો આંતરસંબંધ તપાસીએ.

##### 4.3.1 ઉત્પાદન ખર્ચ :

વસ્તુના ઉત્પાદન માટે પેઢી દ્વારા કરવામાં આવતું ખર્ચ એટલે ઉત્પાદન ખર્ચ. ઉત્પાદન ખર્ચનું અર્થઘટન ત્રણ રીતે કરવામાં આવે છે. એ દ્રષ્ટિએ પેઢીના ખર્ચનાખ્યાલોના ત્રણ પ્રકારો પાડી શકાય. (1) વાસ્તવિક ખર્ચ (2) નાણાકીય ખર્ચ (3) વૈકલ્પિક ખર્ચ.

### 1. વાસ્તવિક ખર્ચ :

વાસ્તવિક ખર્ચ એ નાણાંમાં રજૂ કરવામાં આવતું ન હોવાથી તેને બિનનાણાકીય ખર્ચ તરીકે પણ ઓળખવામાં આવે છે.

ઉત્પાદન પ્રક્રિયામાં જોડાયેલા નિયોજકો, મજૂરો અને મૂડીપતિઓએ કરવો પડતો શારીરિક માનસિક પરિશ્રમ, કષ્ટ, ત્યાગ, કંટાળો વગેરેને ઉત્પાદનનું વાસ્તવિક ખર્ચ કહેવાય.

આ ખ્યાલ માનસશાસ્ત્રીય શબ્દો દ્વારા સમજાવવામાં આવતો હોવાથી આત્મલક્ષી અને સાપેક્ષ બની જાય છે, જેથી કરીને વાસ્તવિક ખર્ચ ચોક્કસપણે માપી શકાતું નથી. પરિણામે આ ખ્યાલ દ્વારા વસ્તુની કિંમત નક્કિ કરી શકાતી નથી.

### 2. નાણાકીય ખર્ચ :

વસ્તુના ઉત્પાદન માટે નાણાંના રૂપમાં કરવામાં આવતા ખર્ચને નાણાકીય ખર્ચ કહે છે. જ્યારે કોઈ ઉત્પાદનના સાધનો ઉત્પાદન પ્રક્રિયામાં રોકાયેલા હોય અને તેના વળતર સ્વરૂપ નાણાંની ચૂકવણી કરવામાં આવે તો તેનો સમાવેશ નાણાકીય ખર્ચમાં કરવામાં આવે છે. કોઈ વસ્તુના અમુક એકમો ઉત્પાદિત કરવાથી તેનું કેટલું નાણાંકિય ખર્ચ થયું તે જાણવું હોય તો તે વસ્તુના ઉત્પાદન માટે ઉત્પાદનના સાધનોને કેટલું વળતર ચૂકવવામાં આવ્યું છે તે જાણવાથી નાણાકીય ખર્ચ મેળવી શકાય.

### 3. વૈકલ્પિક ખર્ચ :

અર્થશાસ્ત્રમાં ખર્ચની ગણતરી વૈકલ્પિક ખર્ચના ખ્યાલ દ્વારા કરવામાં આવે છે. વૈકલ્પિક ખર્ચ એટલે કોઈ એક ચીજવસ્તુ અથવા સેવાનું ઉત્પાદન કરવા માટે જતો કરવામાં આવેલો બીજો શ્રેષ્ઠ વિકલ્પ. અમુક વસ્તુનું ઉત્પાદન કરવા બીજી કોઈ વૈકલ્પિક વસ્તુનું ઉત્પાદન જતુ કરવામાં આવ્યું હોવાથી જે વસ્તુનું ઉત્પાદન જતુ કરવામાં આવ્યું હોય તેના મૂલ્ય બરાબર વૈકલ્પિક ખર્ચ થયો એમ કહેવાય. દા.ત. મગફળીનું ઉત્પાદન કરવા માટે બીજો શ્રેષ્ઠ વિકલ્પ, જેમ કે ઘઉં જતો કરવામાં આવ્યો હોય તો ઘઉંનું ઉત્પાદન શક્ય બન્યું હોત તેના મૂલ્ય બરાબર વૈકલ્પિક ખર્ચ થયો એમ કહેવાય.

ઉત્પાદનના સાધનોના વૈકલ્પિક ઉપયોગની શક્યતાના સંદર્ભમાં જ વૈકલ્પિક ખર્ચનો પ્રશ્ન ઉદભવે છે. આ સાધનો સામાન્યતઃ ત્રણ સ્વરૂપના હોઈ શકે : ભૌતિક સાધનો અથવા તેમની સેવા, નાણું અને સમય. વીજળીનો ઉપયોગ ખેતીક્ષેત્રે, ઉદ્યોગક્ષેત્રે કે ઘર વપરાશ માટે થઈ શકે છે. તેવી જ રીતે નાણાંનો ઉપયોગ મકાન ખરીદવા, મોટરકાર ખરીદવા કે દાનમાં આપવા થઈ શકે છે. અહિં પ્રત્યેક સાધનના શક્ય ઉપયોગોમાંથી એક વિકલ્પ પસંદ કરવામાં આવે છે ત્યારે બીજો જે શ્રેષ્ઠ વિકલ્પ જતો કરવામાં આવે છે ત્યારે બીજો જે શ્રેષ્ઠ વિકલ્પ જતો કરવામાં આવ્યો હોય તેમાંથી જે વળતર મળી શક્યું હોત, તેનાં મૂલ્ય બરાબર વૈકલ્પિક ખર્ચનું પ્રમાણ અંદાજી શકાય.

વૈકલ્પિક ખર્ચનો ખ્યાલ જે ઉત્પાદન સાધનનો એક કરતા વધુ ઉપયોગ શક્ય હોય તેને લાગુ પાડી શકાય છે. પરંતુ કોઈ સાધન એવું હોય કે જેનો માત્ર એક જ ઉપયોગ શક્ય હોય તેને લાગુ પાડી શકાય નહીં. વળી, જ્યાં સુધી ઉત્પાદનના સાધનો બેકાર કે અર્ધબેકાર હોય ત્યાં સુધી વૈકલ્પિક ખર્ચનો પ્રશ્ન ઉદભવતો નથી. આમ, આ ખ્યાલની થોડી મર્યાદાઓ હોવા છતાં પણ એકદંરે જોતા તેનું મહત્વ ઘણું છે. ઉત્પાદન ખર્ચની ગણતરીમાં વૈકલ્પિક ખર્ચ પાયાનો ખ્યાલ છે. નાણાંના એકમ દ્વારા તે અભિવ્યક્ત થતો હોવાથી ઉત્પાદન ખર્ચની ગણતરી નાણાંકિય સ્વરૂપમાં થાય છે.

### 4.3.2 સમયનાગાળાની દ્રષ્ટિએ ખર્ચના પ્રકારો :

પેઢીના સિદ્ધાંતની ચર્ચામાં ઉત્પાદન ખર્ચનો ખ્યાલ નીચે મુજબ બે પ્રકારના સમયગાળાના સંદર્ભમાં રજૂ કરવામાં આવે છે.

#### (I) ટુંકાગાળો (Short Period) :

આ સમયનો એવો ગાળો છે કે જેમાં માંગમાં થતા ફેરફારોને અનુરૂપ ઉત્પાદનમાં મર્યાદિત પ્રમાણમાં વધારો કે ઘટાડો થાય છે. પેઢી પોતાનું કદ બદલી શકતી નથી. એટલે કે પેઢીનું કદ નક્કી કરનારા પરીબળો જેવાં કે જમીન, મકાન, યંત્રસામગ્રી વગેરે સાધનોમાં ફેરફાર થઈ શકતો નથી. પરંતુ પેઢી પોતાના કદની મર્યાદામાં રહીને કાચોમાલ, શ્રમિકો વગેરેમાં ફેરફાર કરીને ઉત્પાદનમાં વધઘટ કરી શકે છે. આમ, ટુંકાગાળામાં પેઢી માટે અમુક સાધનો સ્થિર અને અમુક ઉત્પાદન સાધનો અસ્થિર હોય છે.

#### (II) લાંબો ગાળો (Long Period) :

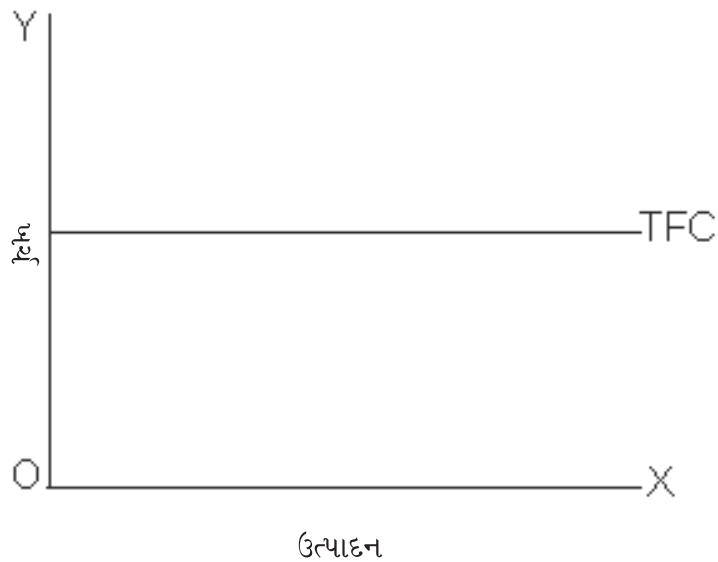
આ એવો સમયગાળો છે કે તે દરમિયાન પેઢી પોતાની પેદાશની માંગ અનુસાર પોતાના કદમાં વધઘટ કરી શકે છે. એટલે કે પેઢી પોતાના બધાં જ ઉત્પાદન સાધનોમાં આ સમયગાળા દરમિયાન વધારો કે ઘટાડો કરી શકે છે. મતલબ કે પેઢી માટે બધાં જ ઉત્પાદનના સાધનો અસ્થિર છે.

#### (A) ટુંકાગાળાની ખર્ચ રેખાઓ :

ટુંકાગાળામાં ઉત્પાદન ખર્ચમાં થતી વધઘટનું વિશ્લેષણ નીચે દર્શાવેલા ખર્ચ વિધેયો દ્વારા આપવામાં આવે છે.

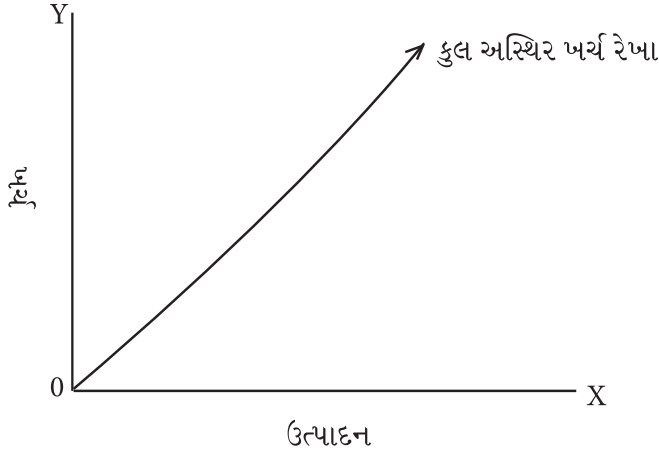
#### (I) સ્થિર ખર્ચ અથવા કુલ સ્થિર ખર્ચ (Fixed Cost or Total Fixed Cost) :

ઉત્પાદનમાં ફેરફાર થવા છતાં કુલ સ્થિર ખર્ચમાં કોઈ ફેરફાર થતો નથી. કુલ સ્થિર ખર્ચમાં જમીનનું ભાડુ, મુડીનું વ્યાજ, કાયમી સ્ટાફનું વેતન, યંત્રોનો ઘસારા ખર્ચ વગેરેનો સમાવેશ થાય છે. કોષ્ટકમાં નંબર 1 માં જોઈ શકાય છે કે ઉત્પાદન શૂન્ય હોય, પાંચ એકમ હોય કે દસ એકમ હોય પરંતુ કુલ સ્થિર ખર્ચ યથાવત જ રહે છે તેમાં કોઈ ફેરફાર થતો નથી જે નીચે મુજબ આકૃતિમાં રજૂ કરી શકાય.



**(2) અસ્થિર ખર્ચ અથવા કુલ અસ્થિર ખર્ચ (Variable Cost or Total Variable Cost) :**

કુલ અસ્થિર ખર્ચ એટલે કે ખર્ચ કે જે, ઉત્પાદનમાં વધઘટ થવા સાથે બદલાતો રહે છે. ઉત્પાદન શૂન્ય હોય ત્યારે આ કુલ અસ્થિર ખર્ચ શૂન્ય હોય છે અને જેમ જેમ ઉત્પાદન વધતુ જાય તેમ તેમ શરૂઆતમાં મંદ ગતિએ તથા ત્યારબાદ ઝડપભેર વધતુ જાય છે. કોઈપણ વસ્તુના ઉત્પાદનમાં કાચોમાલ, બળતણ, છૂટક રોજના ધોરણે કામ કરતા શ્રમિકોના પગાર વગેરે ખર્ચ અસ્થિર સ્વરૂપના હોય છે. કારખાનુ કોઈપણ કારણોસર બંધ રહે તો, આવા અસ્થિરખર્ચ સંપૂર્ણપણે બંધ કરી શકાય છે, અને જો ઉત્પાદન વધારવુ-ઘટાડવુ હોય તો, આ અસ્થિર ખર્ચમાં પણ વધઘટ થઈ શકે છે. જે નીચે મુજબ આકૃતિમાં દર્શાવી શકાય.

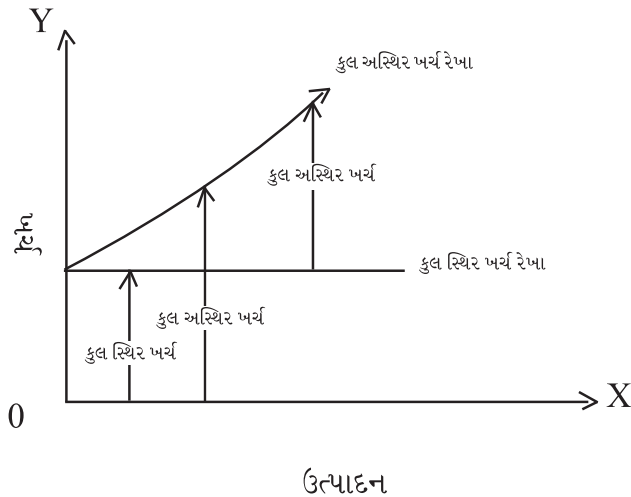


**(3) કુલ ખર્ચ (Total Cost) :**

કુલ ખર્ચ = કુલ સ્થિર ખર્ચ + કુલ અસ્થિર ખર્ચ

TC = TFC + TVC

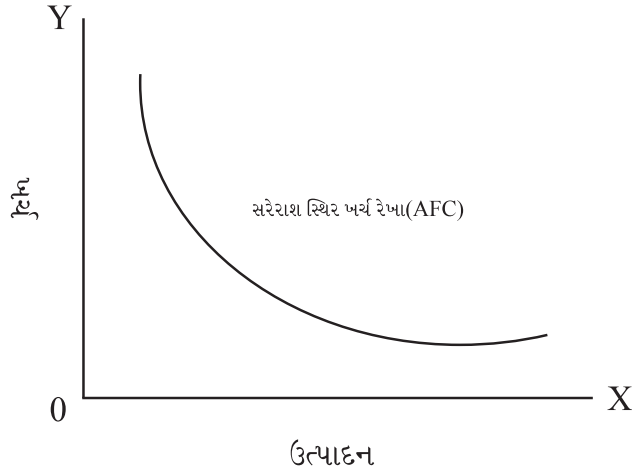
કુલ ખર્ચ એ કુલ સ્થિર ખર્ચ અને કુલ અસ્થિર ખર્ચનો સરવાળો છે. ઉત્પાદન વધતા કુલ ખર્ચમાં વધારો થાય છે. શરૂઆતમાં તે ધીમા દરે વધે છે પરંતુ પછી તેમાં ઝડપથી વધારો થાય છે. આનુ કારણ એ છે કે કુલ અસ્થિર ખર્ચ શરૂઆતમાં ધીમા દરે અને ત્યાર બાદ ઝડપથી વધતુ હોય છે. કુલ ખર્ચ એ કુલ સ્થિર ખર્ચ અને કુલ અસ્થિર ખર્ચ કરતાં વધુ હોય છે. જે નીચે મુજબ આકૃતિમાં દર્શાવી શકાય.



**(4) સરેરાશ સ્થિર ખર્ચ (Average Fixed Cost - AFC) :**

$$\begin{aligned} \text{સરેરાશ સ્થિર ખર્ચ (AFC)} &= \frac{\text{(કુલ સ્થિર ખર્ચ)}}{\text{(કુલ ઉત્પાદન-એકમો)}} \\ &= \frac{\text{(TFC)}}{\text{(TQ)}} \end{aligned}$$

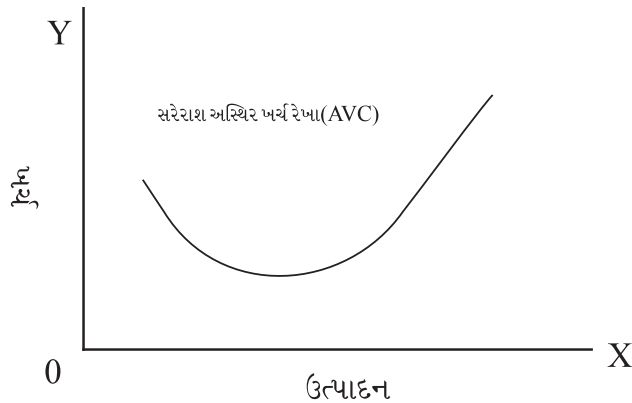
જેમ જેમ ઉત્પાદન વધે છે તેમ તેમ કુલ સ્થિરખર્ચ વધુને વધુ એકમો વચ્ચે વહેંચાઈ જાય છે, તેથી સરેરાશ સ્થિર ખર્ચ ઉત્તરોત્તર ઘટતું જાય છે. સરેરાશ સ્થિર ખર્ચ શરૂઆતમાં ધીમા દરે ઘટે છે. પરંતુ ત્યાર બાદ તે ઝડપથી ઘટવા માંડે છે. જે નીચેની આકૃતિમાં જોઈ શકાય છે.



**(5) સરેરાશ અસ્થિર ખર્ચ (Average Variable Cost - AVC) :**

$$\begin{aligned} \text{સરેરાશ અસ્થિર ખર્ચ (AVC)} &= \frac{\text{(કુલ અસ્થિર ખર્ચ)}}{\text{(કુલ ઉત્પાદન-એકમો)}} \\ &= \frac{\text{(TVC)}}{\text{(TQ)}} \end{aligned}$$

સરેરાશ અસ્થિર ખર્ચ ઉત્પાદન વધતા શરૂઆતમાં ઘટે છે, ત્યાર પછી તે ન્યૂનતમ થાય છે, પછી ઉત્પાદન વધતા તેમાં વધારો થાય છે. સરેરાશ સ્થિર ખર્ચ કરતાં સરેરાશ અસ્થિર ખર્ચ એ રીતે જુદું પડે છે કે સરેરાશ સ્થિર ખર્ચ તો ઉત્પાદન વધતા ઘટે જ છે પરંતુ સરેરાશ અસ્થિર ખર્ચ શરૂઆતમાં ઘટે છે અને પછી તે વધવા માંડે છે. જે નીચે મુજબ આકૃતિમાં દર્શાવી શકાય.



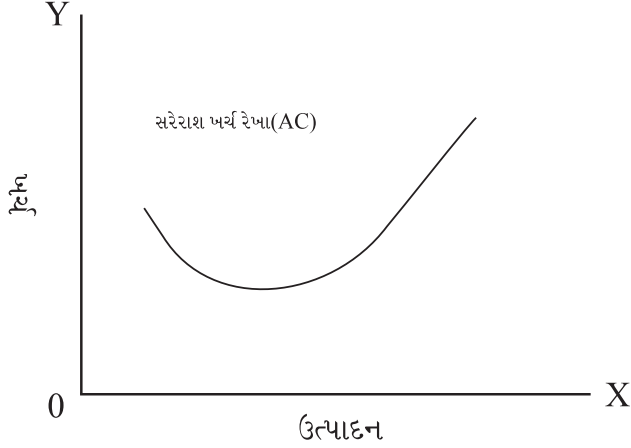
**(6) સરેરાશ ખર્ચ (Average Cost) :**

$$\text{સરેરાશ ખર્ચ(AC)} = \frac{(\text{કુલ ઉત્પાદન ખર્ચ})}{(\text{કુલ ઉત્પાદન એકમો})} = \frac{TC}{TQ}$$

અથવા સરેરાશ ખર્ચ = સરેરાશ સ્થિર ખર્ચ + સરેરાશ અસ્થિર ખર્ચ

$$AC = AFC + AVC$$

સરેરાશ ખર્ચ રેખાની સ્વરૂપ અંગ્રેજી મુળાક્ષર U જેવું હોય છે. ઉત્પાદન વધતાં શરૂઆતમાં સરેરાશ ખર્ચ ઘટે છે, પછી તે સ્થિર (ન્યુનતમ) રહે છે અને ત્યાર બાદ ઉત્પાદન વધતા તેમાં વધારો થાય છે જે નીચે મુજબ આકૃતિમાં દર્શાવી શકાય.

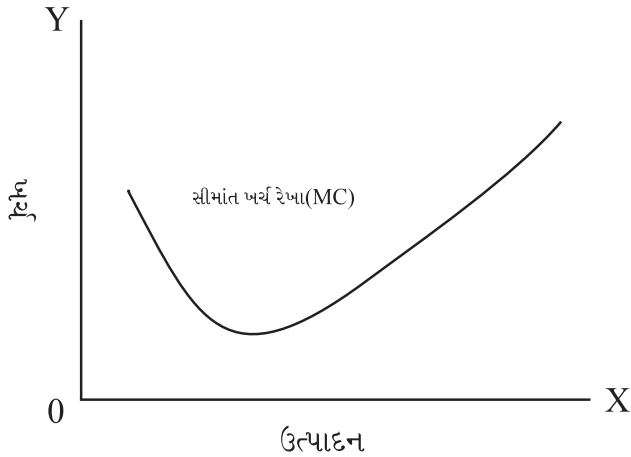


**(7) સીમાંત ખર્ચ (Marginal Cost) :**

સીમાંત ખર્ચ એ ઉત્પાદનમાં એક એકમનો વધારો થતાં કુલ ખર્ચમાં થયેલો ફેરફાર દર્શાવે છે. દા.ત. અ વસ્તુના 5 એકમો ઉત્પાદન કરવાનો કુલ ખર્ચ રૂા.60 હોય અને છઠ્ઠ એકમ ઉમેરતા કુલ ખર્ચ રૂા.75 થયો હોય તો સીમાંત ખર્ચ રૂા.15 થશે.

ઉત્પાદનમાં વધારો થતાં સીમાંત ખર્ચ ઘટે છે, પછી તે ન્યુનતમ રહે છે અને ત્યારબાદ ઉત્પાદન વધતાં સીમાંત ખર્ચ વધવા પામે છે. જે નીચે મુજબ આકૃતિમાં રજૂ કરી શકાય.

$$MC = (\Delta C) / (\Delta Q)$$



ટુંકાગાળાના ઉત્પાદન ખર્ચના સાતેય પ્રકારો નીચે મુજબ કોષ્ટકમાં રજૂ કરી શકાય.

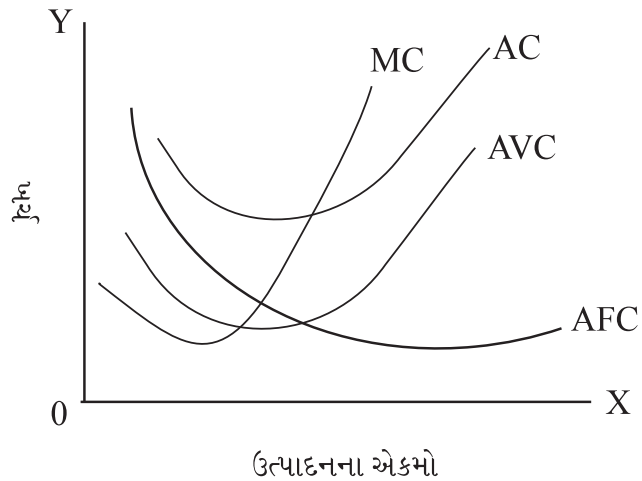
કોષ્ટક નં 1

ઉત્પાદન એકમો (Q)	કુલ સ્થિર ખર્ચ TFC	કુલ અસ્થિર ખર્ચ TVC=TC-TFC	કુલ ખર્ચ TC=TFC+TVC	સરેરાશ સ્થિર ખર્ચ AFC=TFC/Q	સરેરાશ અસ્થિર ખર્ચ AVC=TVC/Q	સરેરાશ ખર્ચ AC=TC/Q	સીમાંત ખર્ચ MC=(ΔC)/(ΔQ)
0	30	0	30	-	-	-	-
1	30	30	60	30.0	30.0	60.0	30
2	30	40	70	15.0	20.0	35.0	10
3	30	45	75	10.0	15.0	25.0	5
4	30	50	80	7.5	12.5	20.0	5
5	30	60	90	6.0	12.0	18.0	10
6	30	72	102	5.0	12.0	17.0	12
7	30	89	119	4.3	12.7	17.0	17
8	30	110	140	3.7	13.8	17.5	21
9	30	135	165	3.3	15.0	18.3	25

**(8) સરેરાશ ખર્ચના વક્રો અને સીમાંત ખર્ચના વક્ર વચ્ચેનો આંતરસંબંધ:  
(The Relation between the Average and Marginal Cost Curves)**

સરેરાશ સ્થિર ખર્ચ, સરેરાશ અસ્થિર ખર્ચ, સરેરાશ કુલ ખર્ચ તથા સીમાંત ખર્ચ વચ્ચેનો આંતરસંબંધ ભૌમિતિક પદ્ધતિ દ્વારા આલેખમાં વ્યક્ત કરવામાં આવ્યો છે.

ઉપર આપેલ કોષ્ટક મુજબ ત્રણ પ્રકારના સરેરાશ ખર્ચના વક્રો તથા સીમાંત ખર્ચનો વક્ર આલેખમાં દોરવામાં આવ્યો છે. સરેરાશ સ્થિર ખર્ચનો વક્ર ડાબી બાજુ ઉપરથી જમણી તરફ નીચે જાય છે. પણ X ધરીને સ્પર્શતો નથી. કારણ કે જેમ જેમ ઉત્પાદન વધતુ જાય છે તેમ તેમ એકમ દીઠ સ્થિર ખર્ચ ઘટતુ જાય છે, પરંતુ કદી શૂન્ય થતુ નથી. સરેરાશ અસ્થિર ખર્ચનો વક્ર ડાબી બાજુ નીચેથી જમણી તરફ ઊંચે જાય છે. કારણ કે ઉત્પાદનમાં વધારો થતાં અસ્થિર ખર્ચ પણ વધવા પામે છે. સરેરાશ કુલ ખર્ચમાં સરેરાશ સ્થિર ખર્ચ અને સરેરાશ અસ્થિર ખર્ચનો સમાવેશ થાય છે. આથી સરેરાશ ખર્ચ શરૂઆતમાં વધતી પેદાશના તબક્કા દરમિયાન ઘટે છે અને ન્યુનતમ કક્ષાએ પહોચ્યા પછી ઘટતી પેદાશનો તબક્કો શરૂ થતાં વધવા પામે છે.





આ કારણથી સરેરાશ ખર્ચનો વક્ર U આકારનો જોવા મળે છે ઉપરની આકૃતિને ત્રણ તબક્કા પ્રમાણે સમજાવી શકાય.

(1) જ્યારે સરેરાશ ખર્ચ ઘટે છે ત્યારે સીમાંત ખર્ચ પણ ઘટે છે. આ તબક્કામાં ઉત્પાદનનાં દરેક એકમ સરેરાશ ખર્ચ કરતાં સીમાંત ખર્ચ ઓછું હોય છે. કોષ્ટકમાં જોતા જણાય છે કે ઉત્પાદનના ૬ એકમ સુધી સરેરાશ ખર્ચ અને સીમાંત ખર્ચ બન્ને ઘટે છે. અહિં સીમાંત ખર્ચ, સરેરાશ કરતાં ઓછું જોવા મળે છે.

(2) ઉત્પાદનના સાતમા એકમે સરેરાશ ખર્ચ સ્થિર રહે છે, ત્યારે સરેરાશ ખર્ચ અને સીમાંત ખર્ચ બન્ને સરખા (રૂ. 17) જોવા મળે છે.

(3) જ્યારે સરેરાશ ખર્ચ વધે છે ત્યારે સીમાંત ખર્ચ પણ વધે છે. આ તબક્કામાં ઉત્પાદનના દરેક એકમે સરેરાશ ખર્ચ કરતાં સીમાંત ખર્ચ વધુ હોય છે. 8 માં એકમથી સરેરાશ ખર્ચ વધે છે ત્યારે સીમાંત ખર્ચ તેના કરતાં વધુ છે.

#### (બ) લાંબાગાળાની ખર્ચ રેખાઓ :

પેઢીના ટુંકા અને લાંબાગાળા વચ્ચે મહત્વનો તફાવત એ છે કે ટુંકાગાળાની જેમ લાંબાગાળામાં સ્થિર ખર્ચ અને અસ્થિર ખર્ચ વચ્ચે ભેદરેખા હોતી નથી. પેઢી માંગમાં થતા ફેરફારને અનુરૂપ પોતાના કદમાં વધારો-ઘટાડો કરી શકે છે. તેથી બધાં જ ખર્ચ અસ્થિર બની જાય છે. લાંબાગાળે પેઢી એવા પ્રકારનું ઉત્પાદન સાધન સંયોજન પસંદ કરશે કે જે મહત્તમ નફો આપનારું હોઈ શકે. તેથી લાંબાગાળાનું ઉત્પાદન ખર્ચનું વિશ્લેષણ સીમાંત ખર્ચ અને સરેરાશ ખર્ચને લગતા બે ખર્ચ વિધેયો દ્વારા આપવામાં આવે છે.

#### લાંબાગાળાનું સરેરાશ ખર્ચ (Long Period Average Cost) :

પેઢીના લાંબાગાળા દરમિયાન થતાં કુલ ખર્ચ (LTC) ને ઉત્પાદનના કુલ એકમો (Q) વડે ભાગવાથી જે મૂલ્ય પ્રાપ્ત થાય તેને લાંબાગાળાનો સરેરાશ ખર્ચ કહે છે. જે નીચે મુજબ વ્યક્ત કરવામાં આવે છે.

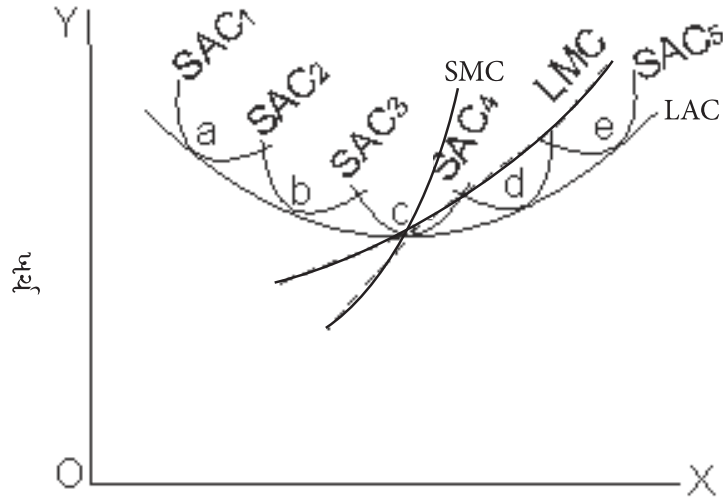
$$LAC = \frac{LTC}{Q}$$

#### (1) લાંબાગાળાનું સીમાંત ખર્ચ (Long Period Marginal Cost) :

પેઢી દ્વારા ઉત્પાદિત કરવામાં આવતા વધારાના પ્રત્યેક એકમદીઠ લાંબાગાળાના કુલ ખર્ચમાં જે વધારો થાય તેને લાંબાગાળાનું સીમાંત ખર્ચ કહે છે જે નીચે મુજબ વ્યક્ત કરવામાં આવે છે.

$$LMC = \frac{(\Delta LTC)}{(\Delta Q)}$$

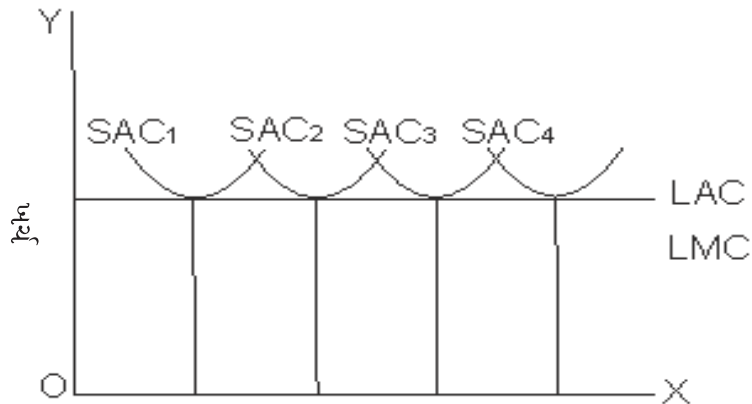
(2) લાંબાગાળાનો સરેરાશ અર્થનો વક્ર :



ઉત્પાદનના એકમો

ઉપરોક્ત આકૃતિમાં જોઈ શકાય છે કે લાંબાગાળાના સરેરાશ અર્થનો વક્ર LAC એ વિવિધ ટુંકાગાળાના સરેરાશ અર્થના વક્રો (SAC<sub>1</sub>, SAC<sub>2</sub>, SAC<sub>3</sub>, SAC<sub>4</sub> અને SAC<sub>5</sub>) પરના એક બિંદુને સ્પર્શક બનીને રચાય છે. માટે ટુંકાગાળાના સરેરાશ અર્થના વક્રોના ન્યુનતમ બિંદુઓ લાંબાગાળાના સરેરાશ અર્થના વક્રની નીચે હોતા નથી. આથી જ લાંબાગાળાના સરેરાશ અર્થના વક્રને Envelope Curve એટલે કે પરબીડિયા વક્ર કહે છે. કારણ કે પેઢીને લાંબાગાળા દરમિયાન પોતાના ઉત્પાદન અંગે સૌથી વધુ નફો આપનાર પ્લાન્ટ પસંદ કરવાની તક રહેલી હોય છે. અહિં પેઢી માટે આ પ્રકારનો પ્લાન્ટ 3 છે. કે જ્યાં પહોંચ્યા પછી પેઢી ઉત્પાદન ઘટાડતી કે વધારતી નથી. a અને b બિંદુ પેઢી માટે ઊંચા અર્થે ઓછું ઉત્પાદન દર્શાવે છે જ્યારે d અને e બિંદુ ઉત્પાદનમાં થતા વધારા સાથે અર્થમાં પણ વધારો દર્શાવે છે. માટે પેઢી c બિંદુ એ સમતુલા પ્રાપ્ત કરે છે કે જ્યાં ન્યુનતમ અર્થ મહત્તમ ઉત્પાદન હાથ ધરી શકે છે.

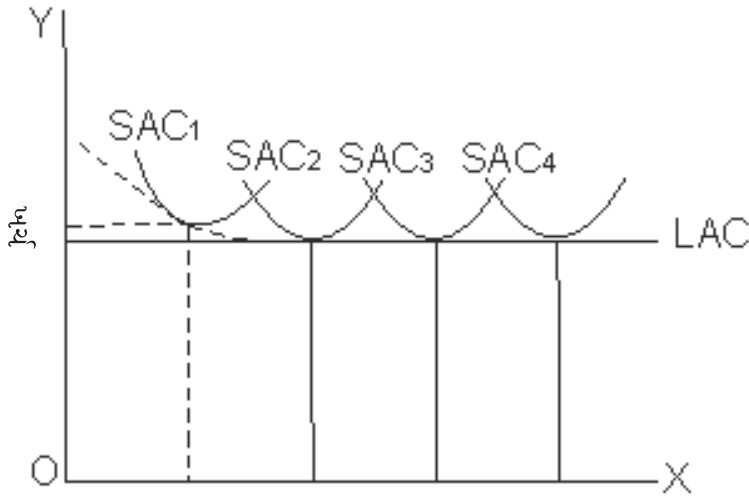
ક્યારેક કદ વિકાસથી કુલ પેદાશમાં (1) સ્થિર દરે વૃદ્ધિ થવાની અને (2) શરૂઆતમાં વધતા દરે તથા ન્યુનતમ બિંદુએ પહોંચ્યા પછી સ્થિર દરે વૃદ્ધિ થવાની સંભાવના રહેલી છે. જો સ્થિર દરે પેદાશ વૃદ્ધિ થતી હોય તો ટુંકાગાળાના સરેરાશ અર્થના વક્રનો આકાર અને લાંબાગાળાના સરેરાશ અર્થના વક્રનો આકાર નીચે આકૃતિમાં દર્શાવ્યા મુજબનો હોય છે.



ઉત્પાદન એકમો

આકૃતિમાં દર્શાવ્યા મુજબ પેઢી સમક્ષ દરેક નવો પ્લાન્ટ એક જ પ્રકારના સાધન સંયોજનવાળો અને એકસરખી કાર્યક્ષમતાવાળો મળતા આવી સ્થિતિ ઉભી થાય છે. જ્યાં પ્રત્યેક ટુંકાગાળાના સરેરાશ ખર્ચનું ન્યુનતમ બિંદુ એક જ કક્ષાએ આવે છે. એટલે કે, ઉત્પાદનના તમામ પ્લાન્ટનું સરેરાશ ખર્ચ સરખું જ છે. આમ કદવિકાસના લાભમાં સ્થિર દરે વધારો થતો હોય ત્યારે લાંબાગાળાના સરેરાશ ખર્ચનો વક્ર ટુંકાગાળાના સરેરાશ ખર્ચના વક્રોના ન્યુનતમ બિંદુઓને સ્પર્શક બને છે.

કેટલીકવાર કદવિકાસના લાભ એવી રીતે પણ પ્રાપ્ત થતા હોય કે શરૂઆતમાં વધતા દરે અને ત્યાર બાદ સ્થિર દરે પેદાશવૃદ્ધિ થતી હોય. શરૂઆતના તબક્કામાં પેઢીને કદવિકાસના લાભો પ્રાપ્ત થવાથી વધતા દરે પેદાશવૃદ્ધિ થાય છે ત્યાર બાદ લાંબાગાળાના સરેરાશ ખર્ચની ન્યુનતમ સ્થિતિએ પહોંચ્યા બાદ પેઢી પોતાના પાછલા અનુભવને ધ્યાને રાખી લાંબાગાળાના સરેરાશ ખર્ચમાં વધારો ન થાય તે રીતે નવો પ્લાન્ટ ઉભો કરી શકે છે. જે આકૃતિમાં નીચે મુજબ દર્શાવી શકાય.



ઉત્પાદન

આકૃતિમાં દર્શાવ્યા મુજબ પેઢીનાં શરૂઆતનો ટુંકાગાળાનો પ્લાન્ટ-1 ઊંચા ન્યુનતમ ખર્ચવાળો હોવાથી તે નીચા ન્યુનતમ ખર્ચવાળો પ્લાન્ટ-2 પસંદ કરી ઉત્પાદન હાથ ધરે છે. ત્યાર બાદ ઉત્પાદનમાં હજુ વધારો કરવા માટે પ્લાન્ટ-2 જેવાં જ કરકસરયુક્ત નવા પ્લાન્ટ-3 અને 4 ઉભા કરશે. આથી પેઢી તેના લાંબાગાળાના સરેરાશ ન્યુનતમ ખર્ચને પ્લાન્ટ-2 ની કક્ષાએ જ જાળવી રાખવામાં સફળ થાય છે. આમ લાંબાગાળાના સરેરાશ વક્રનો આકાર અહિં 'L' જેવો થાય છે. જો કે આ પરિસ્થિતિમાં પેઢીનું કદ અનિર્ણીત રહે છે.

★ તમારી પ્રગતિ ચકાસો (ક) :

(1) સરેરાશ ખર્ચ અને સીમાંત ખર્ચ વચ્ચેનો આંતરસંબંધ તપાસો. (50 શબ્દોમાં)

-----

-----

-----

-----

-----

(2) ખાલી જગ્યા પુરો.

(ક) ..... ખર્ચ એ નાણાંમા રજૂ કરવામાં આવતું નથી.  
(વાસ્તવિક, વૈકલ્પિક)

(ખ) લાંબાગાળે બધાં જ ખર્ચ ..... હોય છે.  
(સ્થિર, અસ્થિર)

(ગ) ..... એટલે ઉત્પાદનમાં એક એકમનો વધારો થતાં  
કુલ ખર્ચમાં થયેલો ફેરફાર.  
(સરેરાશ ખર્ચ, સીમાંત ખર્ચ)

(3) નીચેના વિધાનો ખરા (✓) છે કે ખોટા (✗) જણાવો.

- (ક) ઉત્પાદનમાં ફેરફાર થવાથી કુલ સ્થિર ખર્ચમાં ફેરફાર થાય છે.  
(ખ) લાંબાગાળાનો સરેરાશ ખર્ચના વક્રને **Envelope Curve** કહે છે.  
(ગ) સરેરાશ ખર્ચ = સરેરાશ સ્થિર ખર્ચ + સરેરાશ અસ્થિર ખર્ચ.

---

4.4 પુરવઠાનો અર્થ :

પ્રો. માર્શલના શબ્દો મુજબ ‘મંગ અને પુરવઠો એ એક કાતરના બે પાંખિયા જેવા છે. કારતના એક પાંખિયા વડે કપડું કાપી શકાતું નથી, પરંતુ બન્ને પાંખિયાની એક સાથે જરૂર પડે છે તેમ માત્ર માંગ કે માત્ર પુરવઠો વસ્તુની કિંમત નક્કિ કરી શકતા નથી, પરંતુ માંગ અને પુરવઠો સાથે મળીને જ કિંમત નક્કિ કરી શકે છે.’

અર્થશાસ્ત્રીય પરિભાષામાં અને સામાન્ય વ્યવહારમાં વપરાતા પુરવઠા શબ્દનો અર્થ જુદો જુદો છે. સામાન્ય વ્યવહારમાં વસ્તુના પુરવઠા, જથ્થા કે ઉત્પાદન વચ્ચે કોઈ તફાવત પાડવામાં આવતો નથી, પરંતુ અર્થશાસ્ત્રીય પરિભાષામાં દરેક શબ્દોના ચોક્કસ અર્થ છે અને તેમની વચ્ચે તફાવત છે.

‘પુરવઠો એટલે કોઈ એક નિશ્ચિત કિંમતે અને નિશ્ચિત સમયે કોઈ એક વસ્તુના ઉત્પાદક કે વેચનાર તે વસ્તુનો કુલ કેટલો જથ્થો બજારમાં વેચવા તૈયાર છે તે.’

જુદા જુદા સમયે કિંમતમાં ફેરફાર થતાં પુરવઠામાં ફેરફાર થાય છે. જો કિંમત વધતી હોય તો વેચનાર ઊંચી કિંમતે વધુ વેચશે અને કિંમત ઘટતી હોય તો તે ઓછું વેચાણ કરશે. આ પરથી સાબિત થાય છે કે પુરવઠાનો વિચાર હંમેશા કિંમત અને સમયના સંદર્ભમાં કરવો જોઈએ. કિંમત અને સમયનાં સંદર્ભ વગર પુરવઠા વિશે વિધાન કરવું નિરર્થક છે.

---

4.5 જથ્થો અને પુરવઠો :

પુરવઠાના અર્થની ઉપર્યુક્ત ચર્ચામાં આપણે નોંધ્યું કે, કોઈ વસ્તુનો જથ્થો અને તે વસ્તુનો પુરવઠો બન્ને જુદા જુદા ખ્યાલો છે. વસ્તુનો જથ્થો એટલે કુલ ઉત્પાદન. બધું જ ઉત્પાદન જથ્થા તરીકે ઓળખાય છે, પરંતુ આ ઉત્પાદનમાંથી જેટલો જથ્થો અમુક સમયે ચાલુ કિંમતે વેચવામાં આવે તેને જ પુરવઠો કહેવાય છે. દા.ત. ઓરિએન્ટ

કંપનીમાં એક દિવસે 50,000 પંખાનું ઉત્પાદન થાય છે. તો અહિં 50,000 પંખા જથ્થો કહેવાય. જો ચાલુ કિંમતે બધાં જ પંખા વેચી નાખવામાં આવે તો પુરવઠો પણ 50,000 પંખા થશે. આમ, જથ્થો અને પુરવઠો બન્ને સરખા હોઈ શકે, પરંતુ એવું પણ બને કે ચાલુ કિંમતે તેમાંથી 40,000 પંખાનું જ વેચાણ કરવામાં આવે તો જથ્થો 50,000 પંખાનો છે પરંતુ પુરવઠો 40,000 પંખા જ કહેવાય. આમ પુરવઠો જથ્થા કરતા ઓછો પણ હોઈ શકે, પરંતુ જથ્થા કરતા ક્યારેય વધુ ન હોઈ શકે.

#### 4.6 પુરવઠાનો નિયમ :

પુરવાઠાનો વિચાર હંમેશા કિંમત અને સમયના સંદર્ભમાં જ કરવામાં આવે છે. જો ચોક્કસ સમયે કિંમતે વધતી હોય તો પુરવઠો વધે છે અને કિંમત ઘટતી હોય તો પુરવઠો ઘટે છે. વસ્તુની કિંમત અને પુરવઠા વચ્ચેના આ સંબંધને નિયમના સ્વરૂપમાં રજૂ કરવામાં આવ્યો છે, જે પુરવાઠાના નિયમ તરીકે ઓળખાય છે.

“જો અન્ય પરિબળ યથાવત (સ્થિર) રહે તો વસ્તુની કિંમત વધતાં તે વસ્તુના પુરવઠાનું વિસ્તરણ થાય છે અને વસ્તુની કિંમત ઘટતાં તે વસ્તુના પુરવઠાનું સંકોચન થાય છે.”

#### 4.7 પુરવઠાના નિયમમાંથી ફલિત થતા મહત્વના મુદ્દાઓ :

પુરવઠાના નિયમમાંથી નીચે દર્શાવેલ ત્રણ મુદ્દાઓ ફલિત થાય છે.

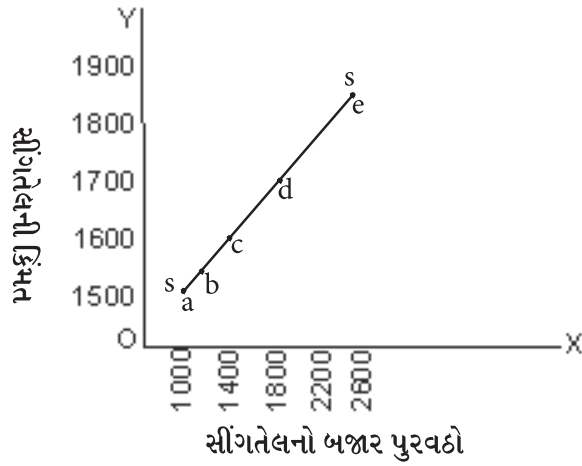
- (1) કિંમતમાં ફેરફાર થવાથી પુરવઠામાં ફેરફાર થાય છે. આમ, કિંમત એ કારણ છે અને પુરવઠો એ પરિણામ છે.
- (2) વસ્તુની કિંમત અને પુરવઠાના ફેરફારો સમાન દિશામાં થાય છે. એટલે કે કિંમત અને પુરવઠા વચ્ચે સીધો સંબંધ છે. કિંમત વધે તો પુરવઠો વિસ્તરણ પામે અને કિંમત ઘટે તો પુરવઠો સંકોચન પામે છે.
- (3) કિંમત અને પુરવઠાના ફેરફારોના સંબંધ શરતી છે. એટલે કે જો અન્ય પરિબળો યથાવત (સ્થિર) રહે તો જ કિંમત અને પુરવઠા વચ્ચે સીધો સંબંધ સ્થપાય છે.

#### પુરવઠાની અનુસૂચિ :

પુરવઠાના નિયમને સરળ રીતે સમજવા નીચેનું ઉદાહરણ ઉપયોગી થશે.

સીંગતેલની કિંમત (15 લીટરના ડબ્બા દીઠ રૂપિયામાં)	સીંગતેલનો બજાર પુરવઠો (15લીટરના ડબ્બાઓમાં)
1500	1000
1550	1150
1600	1400
1700	1800
1850	2500

ઉપરોક્ત અનુસૂચિ દર્શાવે છે કે કિંમત અને પુરવઠામાં સમાન દિશામાં ફેરફારો થાય છે. જે નીચે મુજબ આકૃતિમાં રજૂ કરી શકાય.



આકૃતિમાં OX ધરી પર સીંગતેલનો બજાર પુરવઠો અને OY ધરી પર સીંગતેલની કિંમત આપેલી છે. કિંમતમાં જેમ વધારો થતો જાય છે તેમ પુરવઠો પણ ક્રમશઃ વધતો જાય છે એટલે કે પુરવઠાનું વિસ્તરણ થાય છે. તેથી ઊલટું કિંમત જેમ જેમ ઘટતી જાય છે તેમ તેમ પુરવઠાનું સંકોચન થાય છે. a, b, c, d, e બિંદુઓ સીંગતેલની જુદી જુદી કિંમતોએ તેના પુરવઠાનું પ્રમાણ કેટલું છે તે દર્શાવે છે. આ બિંદુઓને જોડવાથી SS પુરવઠા રેખા પ્રાપ્ત થાય છે. પુરવઠા રેખા ઢાળવાળી છે, એટલે કે ડાબી બાજુ થી જમણી બાજુ નીચેથી ઉપર ચઢે છે. પુરવઠા રેખાનો આ ઢાળ કિંમત અને પુરવઠા વચ્ચેનો સીધો સંબંધ વ્યક્ત કરે છે.

#### 4.8 પુરવઠાને અસર કરતાં પરિબળો :

પુરવઠાને અસર કરતાં પરિબળો નીચે મુજબ છે.

##### 4.8.1 કિંમત :

કિંમત એ પુરવઠાને અસર કરતું સૌથી અગત્યનું પરિબળ છે. પુરવઠાના નિયમમાં દર્શાવ્યા મુજબ. કિંમત અને પુરવઠા વચ્ચે સીધો સંબંધ છે. એટલે કે કિંમત વધે ત્યારે પુરવઠો વિસ્તરણ પામે છે અને કિંમત ઘટે ત્યારે પુરવઠો સંકોચન પામે છે.

કિંમત સિવાયના પરિબળો પણ પુરવઠાને અસર પહોંચાડે છે જે નીચે મુજબ છે.

##### 4.8.2 રાજકિય સ્થિરતા – અસ્થિરતા :

રાજકિય સ્થિરતાની સ્થિતિમાં ઉત્પાદન અને પુરવઠો સરળતાથી પણ બન્ને કે ચાલુ ઉત્પાદન તુલનાએ ઉત્પાદન વધી શકે છે પરંતુ રાજકિય અરાજકતા હોય ત્યારે ઉત્પાદન અને પુરવઠો ઘટે છે.

##### 4.8.3 સરકારની નીતિ :

જો સરકાર વિકાસ પ્રેરક અને હળવા કરવેરાવાળી આર્થિક નીતિઓ અપનાવે તો કિંમત વધાર્યા વિના પુરવઠો વધારી શકાય છે. પરંતુ જો વિકાસને રુંધનાર, અંકુશોવાળી અને ભારે કરબોજાવાળી આર્થિક નીતિઓ કિંમત વધારવા છતાં પુરવઠો વધારી શકતી નથી.

#### 4.8.4 ધિરાણની સગવડો :

બેંકો અને અન્ય નાણાંકિય સંસ્થાઓ પાસેથી જો વધુ ઉદાર શરતોએ ધિરાણ મળી રહેતુ હોય તો ઉત્પાદન અને પુરવઠો વધવા પામે છે. તેનાથી ઊલટું જો ધિરાણની અપૂરતી સગવડો ઉત્પાદન અને પુરવઠો ઘટાડે છે.

#### 4.8.5 વાહન વ્યવહારની સગવડો :

ઓછા ખર્ચે માલસામનની હેરફેરી થઈ શકે તેવી ઝડપી અને અત્યાધુનિક વાહન વ્યવહારની સગવડો પુરવઠો વધારવામાં મદદરૂપ થાય છે. અને જો વાહન વ્યવહારની સગવડો અપૂરતી હોય તો પુરવઠો વધવામાં મુશ્કેલી ઊભી થાય છે.

#### 4.8.6 કુદરતી પરિબળો :

જો અનુકુળ કુદરતી સંજોગો હોય તો ઉત્પાદન અને પુરવઠો વધવા પામે છે પરંતુ ભૂંકપ, પૂર, વાવાઝોડુ, દુષ્કાળ, તોફાનો જેવાં પરિબળો પુરવઠો ઘટાડે છે.

#### 4.8.7 ભવિષ્યના ભાવો અંગેની અટકળો :

જો કોઈ વસ્તુના ભાવ ભવિષ્યમાં વધુ વધવાના અંદાજ હોય તો વર્તમાનમાં ભાવ ઉંચા હોવા છતાં ઉત્પાદકો ઉત્પાદિત જથ્થો બજારમાં વેચવા માટે મૂકશે નહીં અને જો ભવિષ્યમાં ભાવ ઘટવાની શક્યતા હોય તો વર્તમાનમાં ઘટતા ભાવે પણ વેપારીઓ વધુ જથ્થો બજારમાં વેચવા માટે મૂકશે.

#### 4.8.8 અન્ય વસ્તુઓની કિંમત :

જો કોઈ વ્યક્તિ ઘઉં અને ચોખા બે વસ્તુઓનું ઉત્પાદન કરે છે. હવે જો ઘઉંની કિંમત ઘટે છે તો ઉત્પાદક (ખેડૂત) ચોખાના બદલે ઘઉંનું ઉત્પાદન હાથ ધરશે મતલબ ઘઉંનો પુરવઠો વધે છે અને ચોખાનો પુરવઠો ઘટે છે. અહિં ચોખાની કિંમત ઘટી ન હોવા છતાં પણ ચોખાનો પુરવઠો ઘટે છે. એટલે કે ચોખાનો પુરવઠો એ ઘઉંની કિંમત ઉપર આધારિત છે.

પુરવઠાને અસર કરતાં પરિબળોને બે વિભાગમાં વર્ગીકૃત કરવામાં આવે છે (1) કિંમતનું પરિબળ (2) કિંમત સિવાયના પરિબળો. આ અંગેની સમજૂતીને નીચે મુજબ પુરવઠામાં ફેરફારના રૂપમાં સમજીશું.

#### ★ તમારી પ્રગતિ ચકાસો : (ખ)

(1) 'જથ્થો' અને 'પુરવઠો' વચ્ચેનો તફાવત એક ઉદાહરણ આપી સમજાવો. (50 શબ્દોમાં)

---

---

---

---

---

---

(2) સરકારની નીતિ પુરવઠાને કેવી રીતે અસર કરે છે ? બે વાક્યમાં જવાબ આપો.

-----  
 -----  
 -----

(3) નીચેના વિધાનો ખરા (✓) છે કે ખોટા (X) તે જણાવો.

(ક) વસ્તુની કિંમત અને પુરવઠા વચ્ચે શરતી સંબંધ છે.

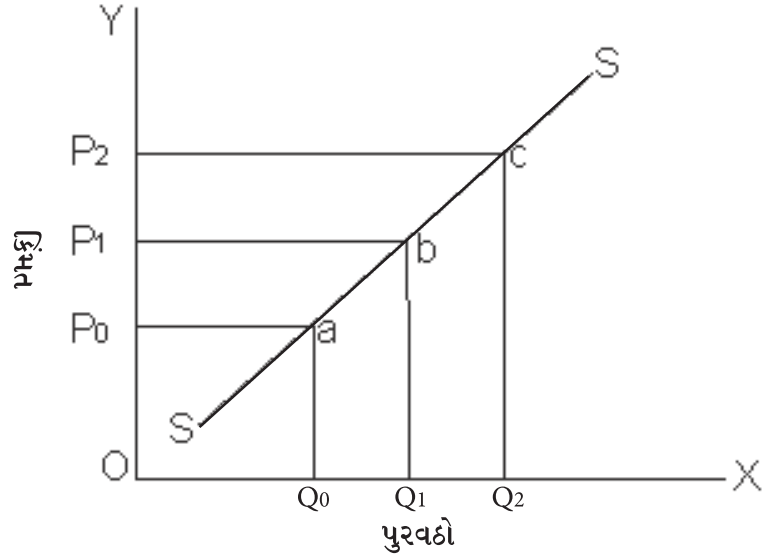
(ખ) પુરવઠામાં ડાબી બાજુથી જમણી બાજુ ઉપરથી નીચે તરફ ગતિ કરે છે.

#### 4.9 પુરવઠામાં ફેરફાર (પુરવઠાનું વિસ્તરણ-સંકોચન અને પુરવઠામાં વધારો-ઘટાડો) :

પુરવઠાના ફેરફારોને બે વિભાગમાં વિભાજીત કરવામાં આવે છે (1) કિંમત-પ્રેરિત પુરવઠા ફેરફારો અને (2) અન્ય પરિબલો પ્રેરિત પુરવઠા ફેરફારો. જે નીચે મુજબ વિગતે સમજાવી શકાય.

##### 4.9.1 કિંમત પ્રેરિત પુરવઠા ફેરફારો :

આ પ્રકારના ફેરફારો માત્ર વસ્તુની કિંમતમાં ફેરફાર થવાથી જ અસ્તિત્વમાં આવે છે. પુરવઠાના નિયમમાં નોંધ્યું તેમ કિંમત વધે ત્યારે પુરવઠાનું વિસ્તરણ થાય છે અને કિંમત ઘટે ત્યારે પુરવઠાનું સંકોચન થાય છે જેને પુરવઠાનું વિસ્તરણ – સંકોચન કહે છે. નીચે આકૃતિમાં દર્શાવ્યા પ્રમાણે પુરવઠાનું વિસ્તરણ – સંકોચન માત્ર એક જ પુરવઠા રેખા પર વ્યક્ત થાય છે. પુરવઠાનું વિસ્તરણ થાય ત્યારે તે એસએસ રેખા ઉપર જ ઉપર તરફ ખસે છે અને સંકોચન થાય ત્યારે તે નીચે તરફ ખસે છે.

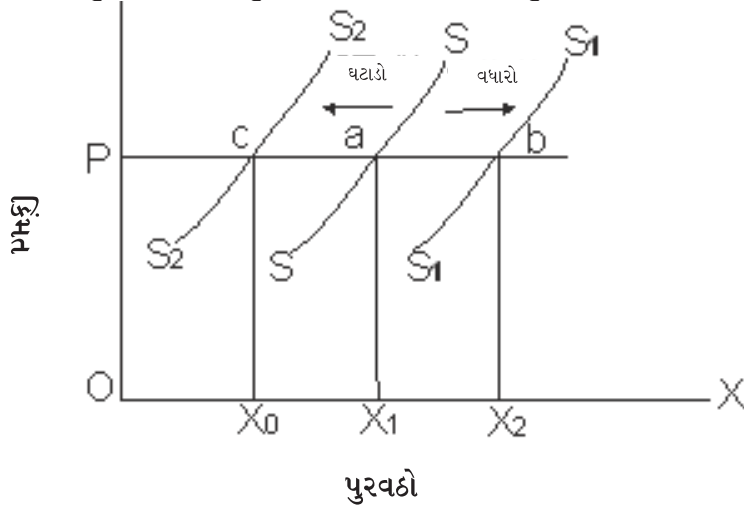


##### 4.9.2 અન્ય પરિબલો પ્રેરિત પુરવઠા ફેરફારો :

વસ્તુની કિંમત સ્થિર રહે અને અન્ય પરિબલોમાં ફેરફાર થવાથી પુરવઠામાં ફેરફાર થાય તેને અન્ય પરિબલો પ્રેરિત પુરવઠા ફેરફાર કહે છે. અગાઉ દર્શાવ્યા મુજબના કોઈપણ પરિબલો જેવાં કે સરકારની નીતિ, ધિરાણની સગવડો, કુદરતી સંજોગો, વાહન વ્યવહારની સગવડો, ભવિષ્યના ભાવો અંગેની અટકળો વગેરે પરિબલો (કિંમત સિવાયના પરિબલો) માં ફેરફાર થવાથી પુરવઠામાં વધઘટ થાય તો તેને



પુરવઠામાં વધારો — ઘટાડો કહેવાય છે. આકૃતિમાં દર્શાવ્યા મુજબ પુરવઠાનો વધારો — ઘટાડો એક કરતાં વધુ પુરવઠા રેખા પર દર્શાવી શકાય છે. જો નવી પુરવઠા રેખા  $S_1S_1$  અસ્તિત્વમાં આવે, એટલે કે પુરવઠા દર્શક બિંદુ  $a$  થી  $b$  તરફ ખસે તો તેને પુરવઠામાં વધારો થયો કહેવાય. અને ઓ  $S_2S_2$  ડાબી બાજુ નવી પુરવઠા રેખા અસ્તિત્વમાં આવે એટલે કે પુરવઠા દર્શક બિંદુ  $a$  થી  $c$  તરફ ખસે તો તેને પુરવઠામાં ઘટાડો થયો કહેવાય.



#### 4.10 પુરવઠાની મૂલ્યસાપેક્ષતા :

પુરવઠાનો નિયમ જણાવે છે કે કિંમતમાં ફેરફાર થતાં પુરવઠામાં ફેરફાર થાય છે. પરંતુ કિંમતમાં ફેરફાર થવાથી પુરવઠામાં કેટલા પ્રમાણમાં ફેરફાર થાય છે તેના વિશે આ નિયમ કશું જણાવતો નથી. આથી પુરવઠાની મૂલ્યસાપેક્ષતાના ખ્યાલનો વિચાર કરવો જરૂરી છે.

‘પુરવઠાની મૂલ્યસાપેક્ષતા એટલે કિંમતના સાપેક્ષ ફેરફાર અને પુરવઠાના સાપેક્ષ ફેરફારનું ગુણોત્તર-પ્રમાણ.’ બીજા શબ્દોમાં કહીએ તો કિંમતમાં વધારો-ઘટાડો થવાથી પુરવઠામાં જે વધારો કે ઘટાડો થાય તેનું માપ એટલે પુરવઠાની મૂલ્યસાપેક્ષતા. જેને સંજ્ઞાના સ્વરૂપમાં નીચે મુજબ દર્શાવવામાં આવે છે.

$$\text{પુરવઠાની મૂલ્યસાપેક્ષતા} = \frac{(\text{પુરવઠામાં ટકાવારી ફેરફાર})}{(\text{કિંમતમાં ટકાવારી ફેરફાર})}$$

અથવા

$$\begin{aligned} &= \frac{(\text{પુરવઠામાં ફેરફાર})/(\text{મૂળ પુરવઠો})}{(\text{કિંમતમાં ફેરફાર})/(\text{મૂળ કિંમત})} = \frac{(\Delta S)/(S)}{(\Delta P)/P} \\ &= (\text{પુરવઠામાં ફેરફાર})/(\text{મૂળ પુરવઠો}) \times (\text{મૂળ કિંમત})/(\text{કિંમતમાં ફેરફાર}) \\ &= (\Delta S)/(S) = (P)/(\Delta P) \\ &= (\text{પુરવઠામાં ફેરફાર})/(\text{કિંમતમાં ફેરફાર}) \times (\text{મૂળ કિંમત})/(\text{મૂળ પુરવઠો}) \\ &= (\Delta S)/(\Delta P) = (P)/(S) \end{aligned}$$

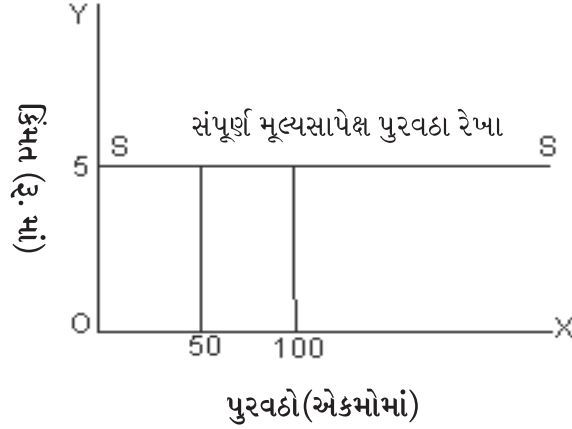
(અહિં  $S$ =પુરવઠો,  $P$ =કિંમત અને  $\Delta$  (ડેલ્ટા)=ફેરફાર)

#### 4.11 પુરવઠાની મૂલ્યસાપેક્ષતાના પ્રકારો :

કિંમતમાં ફેરફાર થવાથી પુરવઠામાં જે જુદા જુદા પ્રમાણમાં ફેરફાર થાય છે તેને આધારે પુરવઠાની મૂલ્યસાપેક્ષતાના પાંચ પ્રકારો પાડવામાં આવે છે.

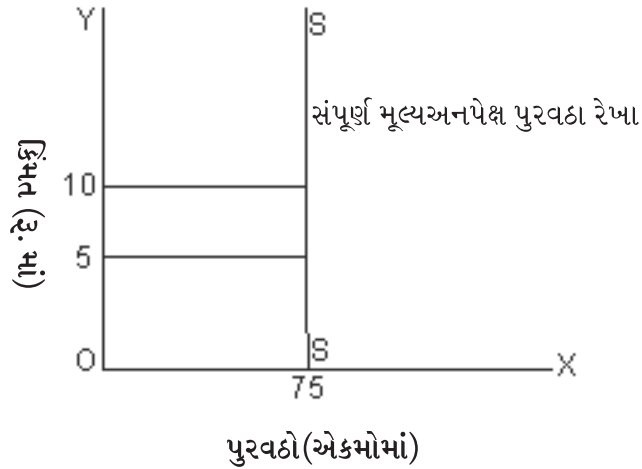
#### 4.11.1 સંપૂર્ણ મૂલ્યસાપેક્ષતા પુરવઠો : ( $E_s = \infty$ )

જો કિંમતમાં થોડોક ફેરફાર થાય અને તેને પરિણામે પુરવઠામાં અમર્યાદિત પ્રમાણમાં ફેરફાર થાય તો તેને સંપૂર્ણ મૂલ્યસાપેક્ષ પુરવઠો કહે છે. દા.ત. કિંમતમાં 5 ટકા નો ફેરફાર થાય પરંતુ પુરવઠામાં અમાપ કે અનંત ( $\infty$ ) ફેરફાર થાય તો સૂત્ર અનુસાર  $(\infty)/(5) = \infty$  (અનંત) જવાબ આવે. જ્યારે મૂલ્ય અનંત આવે ત્યારે પુરવઠો સંપૂર્ણ મૂલ્યસાપેક્ષ ગણાય છે.



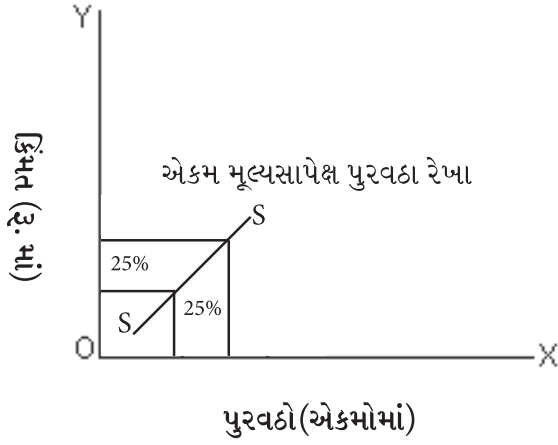
#### 4.11.2 સંપૂર્ણ મૂલ્યઅનપેક્ષ પુરવઠો : ( $E_s = 0$ )

કિંમતમાં વધારો થાય કે ઘટાડો થાય. પરંતુ પુરવઠામાં બિલકુલ ફેરફાર ન થાય તો તેને સંપૂર્ણ મૂલ્યઅનપેક્ષ પુરવઠો કહે છે. દા.ત. કિંમતમાં ૨૫ ટકા નો ફેરફાર થાય પરંતુ પુરવઠામાં બિલકુલ ફેરફાર ન થાય એટલે ફેરફાર શૂન્ય હોય તો સૂત્ર પ્રમાણે  $0/(25) = 0$  થાય. જ્યારે મૂલ્ય 0 આવે ત્યારે પુરવઠો સંપૂર્ણમૂલ્યઅનપેક્ષ ગણાય છે.



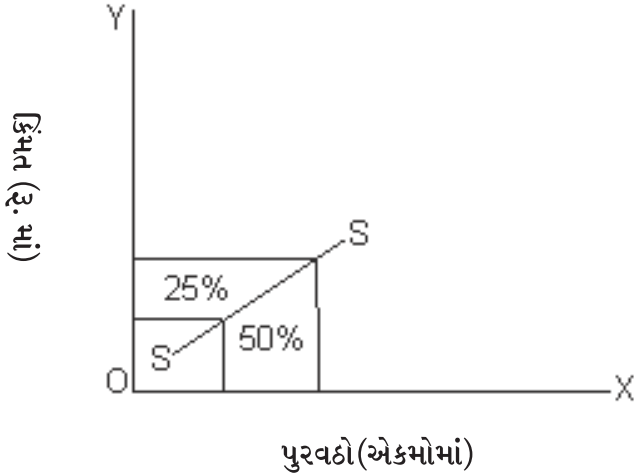
#### 4.11.3 એકમ મૂલ્યસાપેક્ષ પુરવઠો : ( $E_s = 1$ )

કિંમતમાં થતા ફેરફારના પ્રમાણમાં જ પુરવઠામાં ફેરફાર થાય તો તેને એકમ મૂલ્યસાપેક્ષ પુરવઠો કહે છે. દા.ત. કિંમતમાં 25 ટકા ફેરફાર થાય અને તેના પરિણામે પુરવઠામાં પણ 25 ટકા જ ફેરફાર થાય તો સૂત્ર પ્રમાણે  $25/(25) = 1$  થાય. જ્યારે મૂલ્ય 1 આવે ત્યારે પુરવઠો એકમ (એક બરાબર) મૂલ્યસાપેક્ષ છે તેમ કહેવાય.



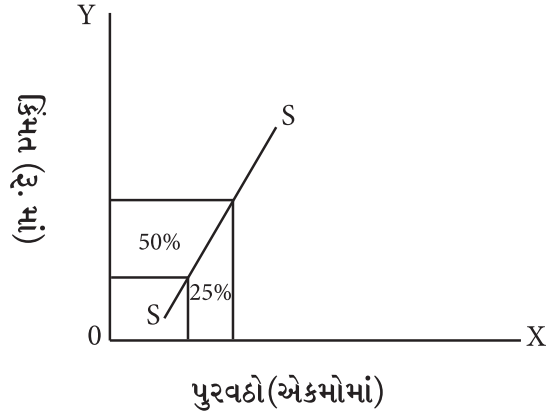
#### 4.11.4 એકમ કરતાં વધુ મૂલ્યસાપેક્ષ પુરવઠો : ( $E_s > 1$ )

કિંમતમાં જેટલા પ્રમાણમાં ફેરફાર થાય તેના કરતા પુરવઠામાં વિશેષ પ્રમાણમાં ફેરફાર થાય તેના કરતા પુરવઠામાં વિશેષ પ્રમાણમાં ફેરફાર થાય તો તેને એકમ કરતા વધુ મૂલ્યસાપેક્ષ પુરવઠો કહે છે. દા.ત. જો કિંમતમાં જો ૨૫ ટકા નો ફેરફાર થાય પરંતુ પુરવઠામાં ૫૦ ટકા નો ફેરફાર થાય તો સૂત્ર મુજબ  $50/25 = 2$  થાય. જ્યારે મૂલ્ય ૨ (એક થી વધુ)



#### 4.11.5 એકમ કરતાં ઓછો મૂલ્યસાપેક્ષ પુરવઠો : ( $E_s < 1$ )

કિંમતમાં જેટલા પ્રમાણમાં ફેરફાર થાય તેના કરતાં પુરવઠામાં થતો ફેરફાર ઓછો હોય તો તેને એકમ કરતાં ઓછો મૂલ્યસાપેક્ષ પુરવઠો કહે છે. દા.ત. જો કિંમતમાં ૫૦ ટકા નો ફેરફાર થાય પરંતુ પુરવઠામાં ૨૫ ટકા નો ફેરફાર થાય તો સૂત્ર મુજબ  $25/50 = 1/2 = 0.5$  થાય. પુરવઠાની મૂલ્યસાપેક્ષતાનું મૂલ્ય ૦.૫ (એક થી ઓછું) હોય તો તેને એકમ કરતાં ઓછો મૂલ્યસાપેક્ષ પુરવઠો કહે છે.



★ તમારી પ્રગતિ ચકાસો : (ગ)

(1) પુરવઠાની મૂલ્યસાપેક્ષતા એટલે શું. સમજાવો. (50-શબ્દોમાં)

-----

-----

-----

-----

(2) કિંમત પ્રેરિતપુરવઠા ફેરફાર સમજાવો. (ત્રણ વાક્યમાં)

-----

-----

-----

(3) ખાલી જગ્યા પૂરો :

(ક) પુરવઠામાં વધારો-ઘટાડો ..... પુરવઠા રેખા દ્વારા સમજાવી શકાય. (એકજ, એક થી વધુ)

(ખ) કિંમતમાં થતાં ફેરફારના પ્રમાણમાં જ પુરવઠામાં ફેરફાર થાય તો તેને ..... મૂલ્યસાપેક્ષ પુરવઠો કહે છે. (સંપૂર્ણ, એકમ)

**4.12 સારાંશ :**

ખર્ચનો સિદ્ધાંત એ કુલ ખર્ચ અને ઉત્પાદનની સપાટી વચ્ચેનો સંબંધ રજૂ કરે છે. ઉત્પાદનનું પ્રમાણ, ઉત્પાદનના સાધનોની કિંમત, સાધનોની ઉત્પાદકતા અને ટેકનોલોજી જેવા પરિબલો ઉત્પાદન ખર્ચને નિર્ધારિત કરે છે ખર્ચના ખ્યાલોને બે વિભાગમાં વિભાજીત કરી શકાય છે ઉત્પાદન ખર્ચ અને સમયના ગાળાની દ્રષ્ટિએ ખર્ચ.

ઉત્પાદન ખર્ચમાં વાસ્તવિક ખર્ચ, વૈકલ્પિક ખર્ચ અને નાણાકીય ખર્ચ જેવા વિવિધ ખ્યાલોનો સમાવેશ થાય છે.

સમયના ગાળાની દ્રષ્ટિએ ખર્ચને બે વિભાગમાં વિભાજીત કરી શકાય. ટુંકાગાળાનું ખર્ચ અને લાંબાગાળાનું ખર્ચ.

ટુંકાગાળાનું ખર્ચ સ્થિર અને અસ્થિર ખર્ચ એવા બે વિભાગમાં વહેંચી શકાય.

ઉત્પાદનમાં ફેરફાર થવા છતાં જે ખર્ચમાં કોઈ પ્રકારનો ફેરફાર ન થતો હોય તેને સ્થિર ખર્ચ કહે છે. ઉત્પાદન વધઘટ થવા સાથે ખર્ચમાં ફેરફાર થાય તેને અસ્થિર ખર્ચ કહે છે.

કુલ સ્થિર ખર્ચને ઉત્પાદન એકમો વડે ભાગવાથી સરેરાશ સ્થિર ખર્ચ જાણી શકાય છે અને કુલ કુલ અસ્થિર ખર્ચને ઉત્પાદનના એકમો વડે ભાગવાથી સરેરાશ અસ્થિર ખર્ચ જાણી શકાય છે.

કુલ ખર્ચ = કુલ સ્થિર ખર્ચ + કુલ અસ્થિર ખર્ચ સરેરાશ કુલ ખર્ચ = સરેરાશ સ્થિર ખર્ચ + સરેરાશ અસ્થિર ખર્ચ સીમાંત ખર્ચ એ ઉત્પાદનના એક એકમમાં વધારો થવાથી કુલ ખર્ચમાં જે ફેરફાર થાય છે તે દર્શાવે છે.

ઉત્પાદન વધવાની સાથે સરેરાશ સ્થિર ખર્ચમાં ઘટાડો થાય છે પરંતુ તે શૂન્ય થતુ નથી. જ્યારે સરેરાશ અસ્થિર ખર્ચ શરૂઆતમાં ઘટે છે ત્યારબાદ ન્યુનતમ થાય છે અને ત્યારબાદ તેમાં વધારો થાય છે.

લાંબાગાળાની સરેરાશ ખર્ચની રેખા ટુંકાગાળાની સરેરાશ ખર્ચની રેખાઓના આધારે પ્રાપ્ત થાય છે. લાંબાગાળાની સરેરાશ ખર્ચની રેખાને પરબિડીયા વક્ર કહે છે કારણ કે પેઢીને લાંબાગાળાના દરમિયાન પોતાના ઉત્પાદન અંગે સૌથી વધુ નફો આપનાર પ્લાન્ટ પસંદ કરવાની તક રહેલી હોય છે.

લાંબાગાળાની ખર્ચ રેખા પણ ટુંકાગાળાની ખર્ચરેખા જેમ આકારની હોય છે જો કે લાંબાગાળાની ખર્ચ રેખા ટુંકાગાળાની ખર્ચ રેખા કરતા વધુ ફ્લેટ હોય છે. એટલે કે વધુ પહોળાઈ ધરાવે છે.

પુરવઠાનો વિચાર હંમેશા કિંમત અને સમયના સંદર્ભમાં જ કરવામાં આવે છે. વળી પુરવઠો અને જથ્થો આ બન્ને અલગ-અલગ ખ્યાલો છે.

પુરવઠાનો નિયમ એ વસ્તુની કિંમત અને પુરવઠા વચ્ચેનો સંબંધ રજૂ કરે છે. કિંમત અને પુરવઠા વચ્ચે સીધો સંબંધ છે. જે પુરવઠા રેખા દ્વારા વ્યક્ત થાય છે પુરવઠા રેખા ડાબી બાજુથી જમણી બાજુ નીચેથી ઉપર તરફ જાય છે.

કિંમત, રાજકીય-સ્થિરતા-અસ્થિરતા, સરકારની નીતિ, ધિરાણની સગવડો, વાહન વ્યવહારની સગવડો, કુદરતી પરીબળો, ભવિષ્યના ભાવો અંગેની અટકળો અને અન્ય વસ્તુઓની કિંમત એ પુરવઠાને અસર કરતા પરીબળો છે.

પુરવઠાનું વિસ્તરણ – સંકોચન, કિંમતમાં ફેરફાર થવાથી થાય છે જ્યારે પુરવઠામાં વધારો – ઘટાડો કિંમત સિવાયના પરિબળોનું પરિણામ છે.

પુરવઠાની મૂલ્યસાપેક્ષતા એ કિંમતમાં થતા ફેરફાર અને પુરવઠામાં થતા ફેરફારનું ગુણોત્તર માપ છે.

પુરવઠાની મૂલ્યસાપેક્ષતાના પાંચ પ્રકારો છે. સંપૂર્ણ મૂલ્યસાપેક્ષ પુરવઠો ( $E_s = \infty$ ), સંપૂર્ણ મૂલ્યઅનપેક્ષ પુરવઠો ( $E_s = 0$ ), એકમ મૂલ્યસાપેક્ષ પુરવઠો ( $E_s = 1$ ), એકમ કરતા વધુ મૂલ્યસાપેક્ષ પુરવઠો ( $E_s > 1$ ) અને એકમ કરતા ઓછો મૂલ્યસાપેક્ષ પુરવઠો ( $E_s < 1$ ).

### ★ ચાવીરૂપ શબ્દો :

- ઉત્પાદનનું કદ : પેઢી દ્વારા હાથ ધરવામાં આવતું ઉત્પાદનનું પ્રમાણ.
- ઉત્પાદન ખર્ચ : પેઢી દ્વારા વસ્તુના ઉત્પાદન માટે કરવું પડતું ખર્ચ.
- વાસ્તવિક ખર્ચ : નિયોજક કે શ્રમિક દ્વારા ઉત્પાદન પ્રક્રિયામાં જોડવાથી જે થક, કંટાળો, ત્યાગ, પરિશ્રમ કરવો પડે તે ઉત્પાદનનું વાસ્તવિક ખર્ચ છે.

- નાણાકીય ખર્ચ : વસ્તુના ઉત્પાદન માટે નાણાના રૂપમાં કરવું પડતું ખર્ચ.
- વૈકલ્પિક ખર્ચ : કોઈ એક ચીજવસ્તુ કે સેવાનું ઉત્પાદન કરવા માટે જતો કરવો પડતો બીજો શ્રેષ્ઠ વિકલ્પ.
- સ્થિર ખર્ચ : ઉત્પાદનમાં ફેરફાર થવા છતાં જે ખર્ચમાં ફેરફાર ન થાય તે.
- અસ્થિર ખર્ચ : ઉત્પાદનમાં ફેરફાર થવા છતાં જે ખર્ચમાં ફેરફાર થાય તે.
- સરેરાશ ખર્ચ : કુલ ઉત્પાદનને કુલ ઉત્પાદિત એકમો વડે ભાંગતાં જે ખર્ચ મળે તે.
- સીમાંત ખર્ચ : ઉત્પાદનમાં એક એકમનો વધારો થતાં કુલ ખર્ચમાં થયેલો ફેરફાર.
- પુરવઠો : ચોક્કસ સમયે અને કિંમતે ઉત્પાદકો વસ્તુનો જે જથ્થો બજારમાં વેચવાની જે તૈયારી દર્શાવે તે.
- પુરવઠાનું સંકોચન : વસ્તુની કિંમત ઘટતાં પુરવઠામાં થતો ઘટાડો.
- પુરવઠાનું વિસ્તરણ : વસ્તુની કિંમત વધતા પુરવઠામાં થતો વધારો.
- પુરવઠામાં ફેરફાર : કિંમત અને કિંમત સિવાયના પરિબલો દ્વારા પુરવઠાના કદમાં થતો ફેરફાર.
- પુરવઠાની મૂલ્યસાપેક્ષતા : કિંમતમાં થતાં ફેરફારના પરિણામે પુરવઠામાં થતા ફેરફારનું માપ.
- પુરવઠાનો નિયમ : અન્ય પરિબલો યથાવત રહે તો કિંમત અને પુરવઠા વચ્ચેનો રજૂ થયેલો સંબંધ.

---

★ તમારી પ્રગતિ ચકાસો ના જવાબો.

---

★ તમારી પ્રગતિ ચકાસો (ક)

- (1) પેટા વિભાગ-4.3.2 નું (8) વાંચો.
- (2) (ક) વાસ્તવિક (ખ) અસ્થિર (ગ) સીમાંત ખર્ચ
- (3) (ક) ✗ (ખ) ✓ (ગ) ✓

★ તમારી પ્રગતિ ચકાસો (ખ)

- (1) વિભાગ-4.5 વાંચો.
- (2) પેટા વિભાગ-4.8.3 (3) વાંચો
- (3) (ક) ✓ (ખ) ✗

★ તમારી પ્રગતિ ચકાસો (ગ)

- (1) વિભાગ-4.10 વાંચો.
- (2) પેટા વિભાગ-4.9.1 વાંચો.
- (3) (ક) એક થી વધુ (ખ) એકમ

---

★ સંદર્ભ:

---

- ★ D. Bose, A. Marimuthu. An Introduction to MICRO ECONOMICS, Himalaya Publishing House, Second Revised Edition. 2016
- ★ H. L. Ahuja. Principles of Micro Economics. S. Chand & Co. Ltd.
- ★ K. C. Roychowdhury, Micro Economics, Tata Mc Graw Hill Co.Ltd.