

:- રૂપરેખા :-

- 4.0 ઉદ્દેશો
- 4.1 પ્રસ્તાવના
- 4.2 અસરકારક માંગનો સિદ્ધાંત
- 4.3 ઉપભોગ વિધેય
- 4.4 સરેરાશ અને સીમાંત ઉપભોગવૃત્તિ
- 4.5 સારાંશ
- 4.6 ચાવીરૂપ શબ્દો
- 4.7 તમારી પ્રગતિ ચકાસો
- ઉપોયગી સંદર્ભ વાચન
- તમારી પ્રગતિ ચકાસોના જવાબો

4.0 ઉદ્દેશો

- આ એકમનો અભ્યાસ કરવાથી તમે નીચેની બાબતો સમજી શકશો
- અર્થતંત્રમાં રોજગારીનું પ્રમાણ કોના ઉપર આધારિત છે ?
 - અર્થતંત્રમાં પૂર્ણ રોજગારી અને અપૂર્ણ રોજગારીની સમતુલા વિશે.
 - રાષ્ટ્રીય આવક અને અર્થતંત્રમાં ગ્રાહકની ઉપભોગવૃત્તિ વચ્ચે સંબંધ.
 - અર્થતંત્રમાં કુલ માંગનું મહત્ત્વ જાણી શકાશે.
 - ઉપભોગવૃત્તિના ખ્યાલ વિશે જાણી શકશો.

4.1. પ્રસ્તાવના

આપણે આગળના એકમમાં જોઈ ગયા કે પ્રશિષ્ટ અર્થશાસ્ત્રીઓના મતે અર્થતંત્ર હંમેશાં પૂર્ણરોજગારીની સ્થિતિએ હોય છે અથવા અર્થવ્યવસ્થા પૂર્ણરોજગારી બાજુ જ ગતિ કરે છે. પ્રો. જે.બી.સેના મતે જો અર્થતંત્રમાં કોઈ કારણોસર બેરોજગારી પ્રવર્તતી હોય તો અમુક આર્થિક પરિબળો દ્વારા અર્થતંત્રમાં આપ મેળે જ પૂર્ણ રોજગારીની સ્થિતિએ પહોંચે છે. પરંતુ 1930ની મહામંદીના સમયમાં મૂડીવાદી દેશોમાં મોટા પ્રમાણમાં બેરોજગારી સર્જાઈ હતી અને રાષ્ટ્રીય આવકમાં મોટો ઘટાડો થયો હતો. આ પરિસ્થિતિમાં પ્રશિષ્ટ અર્થશાસ્ત્રીઓના વિચારો ખોટા સાબિત થયા હતા. પ્રશિષ્ટ અર્થશાસ્ત્રીઓની આ મુક્ત અર્થતંત્રની વિચારધારાથી વિપરીત પ્રો. કેઈન્સે 1936માં તેમના પુસ્તક “The General theory of Employment Interest Money” નામના પુસ્તકમાં બેકારી અને આર્થિક મંદીમાંથી બહાર નીકળવા માટે એટલે કે અર્થતંત્રની માંગમાં વધારો કરવા માટે જાહેરખર્ચની હિમાય કરી હતી. આ ઉપરાંત કેઈન્સના મતે અર્થતંત્રમાં હકીકતમાં પૂર્ણ રોજગારી શક્ય હોતી નથી. પૂર્ણ રોજગારી એ અપવાદરૂપ સ્થિતિ છે. આમ અર્થતંત્ર અપૂર્ણ રોજગારી એ જ કામ કરે છે.

4.2 અસરકારક માંગનો સિદ્ધાંત

પ્રો. કેઈન્સનો અસરકારક માંગનો સિદ્ધાંત આવક અને રોજગારી નિર્ધારણનો સિદ્ધાંત પણ કહેવામાં આવે છે. કોઈ પણ અર્થતંત્ર માટે ટૂંકાગાળામાં રોજગારીનો આધાર કુલ માંગ

પર આધારિત છે. કુલ માંગ (વપરાશી વસ્તુઓ + મૂડી વસ્તુઓ) જેટલી વધારે એટલી રોજગારીનું પ્રમાણ વધારે હશે. અસરકારક માંગનો સિદ્ધાંત એ કુલ માંગ, કુલ પુરવઠો, કુલ રોજગારી, કુલ રાષ્ટ્રીય આવક, કુલ મૂડી રોકાણ વગેરે સાથે સંબંધ ધરાવે છે.

4.2.1 સિદ્ધાંતની ધારણાઓ

1. અર્થતંત્રમાં અપૂર્ણ રોજગારી પ્રવર્તે છે.
2. અર્થતંત્ર મૂડીવાદી અને વિકસિત છે.
3. કેઈન્સે સમયના ટૂંકાગાળાને જ ધ્યાનમાં લીધો છે અને મૂડીનું પ્રમાણ, વસ્તીનું કદ, શ્રમિકો, ટેકનોલોજી અને શ્રમિકોની કાર્યક્ષમતા ટૂંકાગાળામાં બદલાતી નથી.
4. અર્થતંત્ર સ્થિર છે એટલે કે આર્થિક પરિબળો અને ઉત્પાદન પદ્ધતિ સ્થિર છે.
5. બંધ અર્થતંત્ર એટલે આંતરરાષ્ટ્રીય વેપારનો અભાવ છે.
6. અર્થતંત્ર પૂર્ણ હરીફાઈમાં કામ કરે છે.

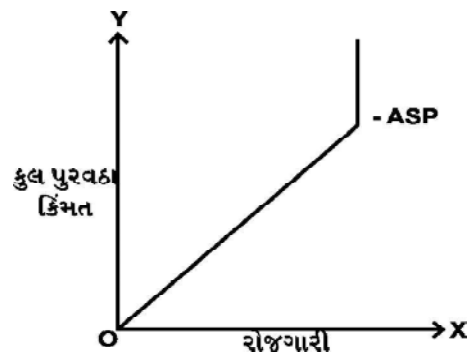
પ્રો. કેઈન્સે આ સિદ્ધાંતમાં ટૂંકાગાળામાં વસ્તી અને શ્રમશક્તિ, ટેકનોલોજી જ્ઞાન, શ્રમિકોની કાર્યક્ષમતા વગેરે બાબતો સ્થિર રાખી છે. આથી અર્થતંત્રમાં રોજગારીનું પ્રમાણ રાષ્ટ્રીય આવક અને ઉત્પાદન પર આધારિત હોય છે. આ સ્થિતિમાં ઉત્પાદન વધારવા માટે શ્રમિકોની સંખ્યામાં વધારો કરી રાષ્ટ્રીય આવક અને ઉત્પાદન વધારી શકાય છે. પ્રો. કેઈન્સનો આ રોજગારી નિર્ધારણનો સિદ્ધાંત એ રાષ્ટ્રીય આવક નિર્ધારણનો સિદ્ધાંત છે. અને અર્થવ્યવસ્થામાં કુલ રોજગારી કુલ પુરવઠા અને કુલ માંગ દ્વારા નિર્ધારિત થાય છે.

4.2.2 કુલ પુરવઠા કિંમત (Aggregate Supply Price - ASP)

કેઈન્સના મતે કુલ પુરવઠો એટલે અર્થતંત્રમાં ઉત્પાદકો વિવિધ વસ્તુઓનું ઉત્પાદન કરવા માટે શ્રમિકો દ્વારા ઉત્પાદિત વસ્તુઓમાંથી ઓછામાં ઓછી એટલી કુલ આવક પ્રાપ્ત થવી જોઈએ જેથી તે શ્રમિકોને કામ પર રાખી શકે. આ આવક એ શ્રમિકોને ઉત્પાદન કાર્યમાં લગાવવાનો ખર્ચ છે.

અર્થવ્યવસ્થામાં કુલ પુરવઠા રેખા ઉત્પાદનના ભૌતિક અને ટેકનોલોજી સ્થિતિ પર આધારિત છે. પરંતુ ઉત્પાદનની આ સ્થિતિ ટૂંકાગાળામાં બદલાતી નથી. આથી ઉત્પાદન વધારવા માટે શ્રમિકોને કાર્ય માટે લગાવવા પડે છે. જેથી ઉત્પાદન અને રોજગારીમાં વધારો થવાની સાથે ઉત્પાદકનું ઉત્પાદન ખર્ચ પણ વધે છે. પરંતુ ઉત્પાદકો વધારે શ્રમિકોને ત્યાં સુધી જ રોજગારી આપવાનું અનુકૂળ સમજે છે કે જ્યાં તેમના દ્વારા ઉત્પાદિત વસ્તુ પર પુરવઠા કિંમત જેટલી આવક પ્રાપ્ત થવાની અપેક્ષા હોય.

આકૃતિ : 4.1



કુલ પુરવઠા રેખા ઉત્પાદકોનું ઉત્પાદન પાછળ થતું ખર્ચ દર્શાવે છે. અર્થવ્યવસ્થામાં જેમ રોજગારી અને ઉત્પાદન વધે તેમ ઉત્પાદકનું કુલ ખર્ચ પણ વધે છે. કેઈન્સના મતે અર્થતંત્રમાં મંદીની સ્થિતિ હોય ત્યારે રોજગારી અને કુલ પુરવઠા કિંમત વચ્ચેનો સંબંધ

ટૂંકાગાળામાં સપ્રમાણ જોવા મળે છે. આથી આકૃતિમાં દર્શાવ્યા પ્રમાણે કુલ પુરવઠા વિધેયરેખા ડાબી બાજુ ઉપર તરફ જતી સીધી રેખા હોય છે અને તે 45°નો ખૂણો ધરાવતી હોય છે. પરંતુ એકવાર પૂર્ણ રોજગારીની સ્થિતિએ પહોંચ્યા પછી રોજગારી વધી શકતી નથી અને તેથી વાસ્તવિક આવક પણ વધતી નથી. આ સ્થિતિમાં સાધનોની માંગ વધે તો તેમના ભાવ વધે છે જે માત્ર નાણાકીય ખર્ચમાં વધારો કરે છે. તેથી કુલ પુરવઠારેખા Y ધરીને સમાંતર થઈ જાય છે.

કેઈન્સના મતે અર્થતંત્રમાં રાષ્ટ્રીય આવક વપરાશી ખર્ચ અને બચતોમાં વહેંચાય છે. આથી....

$$\text{કુલ પુરવઠા કિંમત(ASP)} = \text{વપરાશ ખર્ચ} + \text{બચત}$$

$$\text{ASP} = C + S$$

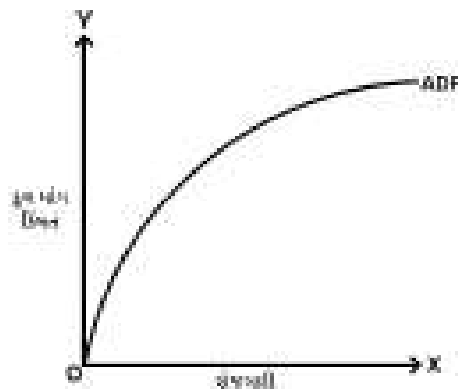
4.2.3 કુલ માંગ કિંમત (Aggregate Demand Price - ADP)

સામાન્ય રીતે દેશના લોકો એક વર્ષમાં વસ્તુઓ અને સેવાઓ પર જે કુલ ખર્ચ કરે છે તેને કુલ માંગ કહેવાય છે. કેઈન્સ માને છે કે રોજગારી નિર્ધારણમાં કુલ માંગ કિંમત ખૂબ જ મહત્વનો ભાગ ભજવે છે. વસ્તુઓનું ઉત્પાદન ઉત્પાદક અથવા પેઢીઓ દ્વારા કરવામાં આવે છે. આ વસ્તુઓનું કોઈ નિશ્ચિત કિંમતે વેચાણ કરી ઉત્પાદક અમુક આવક મેળવવાની અપેક્ષા રાખે છે. આ કુલ આવકને કુલ માંગ કિંમત કહેવામાં આવે છે.

કુલ માંગ કિંમત અને રોજગારી એકબીજા સાથે સંકળાયેલાં છે. જો રોજગારીના પ્રમાણમાં વધારો થાય તો ઉત્પાદનમાં પણ વધારો થાય છે. ઉત્પાદનમાં વધારો થવાથી કુલ માંગમાં પણ વધારો થાય. આથી ઉત્પાદકની અપેક્ષિત આવકમાં વધારો થાય છે. જો કુલ માંગ અને રોજગારીમાં સમાન દરે વધારો થાય તો સમગ્ર માંગ રેખા ઉપરની તરફ જાય છે. પરંતુ રોજગારી અને ઉત્પાદન વૃદ્ધિ સાથે કુલ માંગમાં સપ્રમાણ વધારો થતો નથી. એટલે કે વધારે શ્રમિકોને રોજગારી પર રાખવાથી ઉત્પાદન વધારી શકાય છે પરંતુ દેશની કુલ માંગ આવક વૃદ્ધિના સપ્રમાણ વધારો થતો નથી. પરંતુ ઘટતા દરે વધારો થાય છે. આ સ્થિતિમાં કુલ માંગ રેખાનો ઢાળ ઘટતો જાય છે. જે આકૃતિ 4.2માં દર્શાવેલ છે.

કેઈન્સના મતે કુલ માંગ કિંમત ઉપભોગ ખર્ચ અને મૂડીરોકાણ ખર્ચ દ્વારા નક્કી થાય છે. કુલ ઉપભોગ ખર્ચ એટલે ગ્રાહકો વસ્તુઓ અને સેવાઓની ખરીદી પાછળ જે ખર્ચ કરે છે તે અને મૂડીરોકાણ ખર્ચ એટલે કે વસ્તુઓ અને ઉત્પન્ન કરવા માટે ઉત્પાદકો દ્વારા જે ખર્ચ થાય છે તે.

આકૃતિ : 4.2



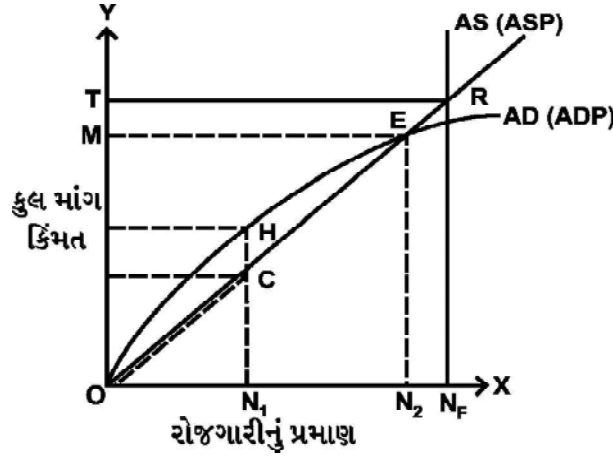
કુલ માંગ કિંમત (ADP) = ઉપભોગ ખર્ચ + મૂડીરોકાણ ખર્ચ

$$ADP = C + I$$

બજારની સમગ્રલક્ષી સમતુલા
કેઈન્સીયન અભિગમન

4.2.4 રોજગારીની સમતુલા સ્થિતિનું નિર્ધારણ

આકૃતિ : 4.3



ઉપરોક્ત આકૃતિમાં કુલ પુરવઠા રેખા અને કુલ માંગ રેખા દર્શાવવામાં આવી છે. OX રેખા પર રોજગારીનું પ્રમાણ અને OY રેખા પર કુલ માંગ કિંમત અને કુલ પુરવઠા કિંમત દર્શાવવામાં આવી છે.

AS રેખા અર્થવ્યવસ્થામાં રાષ્ટ્રીય આવકની જુદી જુદી સપાટી પર નિયોજકો કેટલા શ્રમિકોને રોજગારી આપે છે તે દર્શાવવામાં આવ્યું છે. AS વક્ર શરૂઆતમાં ધીમી ગતિએ ઉપર તરફ જાય છે. અર્થાત્ જેમ જેમ રોજગારી વધતી જાય છે તેમ તેમ ઉત્પાદન ખર્ચ પણ ધીમી ગતિએ વધતું જાય છે. પરંતુ નિયોજકોને પ્રાપ્ત થતી આવક વધતી જાય તો નિયોજકો ઉત્પાદન વધારવા માટે વધારે લોકોને રોજગારી આપતા રહે છે. આ રોજગારી ત્યાં સુધી આપશે કે જ્યાં સુધી અર્થતંત્રમાં બધા જ રોજગારી ઈચ્છુક લોકોને રોજગારી પ્રાપ્ત ન થઈ જાય. આકૃતિમાં નિયોજકોને પ્રાપ્ત થતી આવક NFR અથવા OT જેટલી વધી શકશે નહિ. અર્થાત્ આ બિંદુ પર અર્થતંત્રમાં પૂર્ણ રોજગારી પ્રાપ્ત થાય છે. ONF પર કુલ પુરવઠા રેખા AS લંબ રેખા થઈ જશે.

AD રેખા કુલ માંગ રેખા દર્શાવે છે. અર્થતંત્રમાં રોજગારીનું પ્રમાણ ON_2 કરતાં ઓછું હોય છે ત્યાં સુધી કુલ માંગ કુલ પુરવઠાથી વધુ હોય છે. એટલે કે નિયોજકોમાં ઉત્પાદનની માંગ કિંમત તેમની પુરવઠા કિંમતથી વધુ હોય છે. જેથી ઉત્પાદકો વધારે શ્રમિકોને રોજગારી પર રાખવા માટે પ્રોત્સાહિત થશે. જો રોજગારીનું પ્રમાણ વધીને ON_2 થી વધી જાય તો AD રેખા AS રેખાની નીચે આવી જાય છે એટલે કે કુલ પુરવઠા ખર્ચ કુલ માંગ ખર્ચની તુલનામાં વધી જાય છે. આથી નિયોજકોને વધારે રોજગારીથી જે આવક પ્રાપ્ત થવાની અપેક્ષા હતી તેના કરતાં ઓછી આવક પ્રાપ્ત થશે. ઉત્પાદકોની આવકમાં ઘટાડો થવાથી ઉત્પાદકો ઉત્પાદન ખર્ચ ઘટાડવા માટે શ્રમિકોને રોજગારીમાંથી છૂટા કરશે. આમ કુલ રોજગારી ON_2 સુધી પહોંચી ન જાય ત્યાં સુધી શ્રમિકોની છટણી કરવામાં આવશે.

ON_2 રોજગારીનું એ સ્તર છે જ્યાં કુલ માંગ રેખા (AD) અને કુલ પુરવઠા રેખા (AS) એકબીજાને છેદે છે. અર્થાત્ સમતુલાની સ્થિતિ જોવા મળે છે.

4.2.5 અસરકારક માંગ

અસરકારક માંગ એટલે અર્થવ્યવસ્થામાં કોઈ ચોક્કસ સમયે કુલ ઉત્પાદન પર કુલ

કેટલી આવક ખર્ચ કરવામાં આવે છે. આ કુલ ખર્ચ રાશિ એ ઉત્પાદનના બધા સાધનોની આવક છે. બીજા શબ્દોમાં અસરકારક માંગ રાષ્ટ્રીય આવક બરાબર છે. અર્થાત્ બધી વસ્તુઓ ક્યાં તો વપરાશી વસ્તુઓ અને મૂડીરોકાણ વસ્તુઓ છે. આમ અસરકારક માંગ એ ઉપભોગ અને મૂડીરોકાણ પર કરવામાં આવેલ કુલ ખર્ચના સરવાળા બરાબર છે.

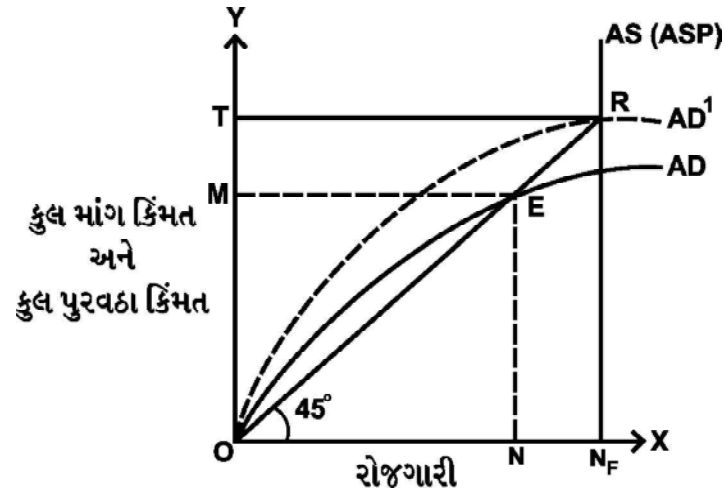
અસરકારક માંગ = રાષ્ટ્રીય ઉત્પાદન મૂલ્ય = વપરાશી વસ્તુ પરનું ખર્ચ + મૂડીરોકાણ પરનું ખર્ચ = રાષ્ટ્રીય આવક

પ્રો. કેઈન્સના મતે ટૂંકાગાળામાં કોઈ અર્થતંત્રમાં રોજગારી અસરકારક માંગ દ્વારા નિર્ધારિત થાય છે. અર્થતંત્રમાં કોઈ કારણોસર ઉપભોગમાં વધી જાય અથવા મૂડીરોકાણ વધી જાય કે બંનેમાં વધારો થાય તો તેનો અર્થ છે કે અસરકારક માંગમાં વધારો થયો છે. જેથી અર્થતંત્રમાં રોજગારીમાં વધારો થશે. આથી વિપરીત જો અસરકારક માંગમાં ઘટાડો થાય તો અર્થતંત્રમાં આવક અને રોજગારીમાં ઘટાડો થશે.

4.2.6 અપૂર્ણ રોજગારીએ સમતુલા

આ સિદ્ધાંતની મહત્વપૂર્ણ બાબત એ છે કે જ્યાં કુલ માંગ અને કુલ પુરવઠો પરસ્પર સરખા થાય ત્યાં રોજગારી સમતુલા સ્થિતિમાં હોય છે. પરંતુ આ સમતુલા સ્થિતિમાં આવશ્યક નથી કે અર્થતંત્રમાં પૂર્ણ રોજગારીની સ્થિતિ હોય. અર્થાત્ કુલ માંગ રેખા અને કુલ પુરવઠા રેખા અર્થતંત્રમાં રોજગારી ઈચ્છનાર કરતાં ઓછી સંખ્યામાં રોજગારી પ્રાપ્ત થતી હોય તે બિંદુએ પણ સરખા થઈ શકે છે. આ સ્થિતિ નીચેની આકૃતિમાં દર્શાવવામાં આવી છે :

આકૃતિ : 4.4



આકૃતિ 4.4માં AS કુલ પુરવઠા રેખા અને AD કુલ માંગ રેખા છે. કુલ પુરવઠા રેખા OX ધરી સાથે 45°નો ખૂણો બનાવે છે. કારણ કે ઉત્પાદન ખર્ચ અને રોજગારી વચ્ચે સપ્રમાણ સંબંધ છે. E બિંદુએ AS રેખા અને AD રેખા એકબીજાને છેદે છે. જ્યાં ON શ્રમિકોને રોજગારી પ્રાપ્ત થાય છે અને OM કુલ આવક પ્રાપ્ત થાય છે. આ સ્થિતિ અર્થતંત્રની સમતોલ રોજગારીની સ્થિતિ છે. પરંતુ આકૃતિમાં દર્શાવ્યા પ્રમાણે આ સ્થિતિએ પૂર્ણરોજગારીની સ્થિતિ નથી. કેમ કે અર્થતંત્રમાં વાસ્તવમાં ONF શ્રમિકો રોજગારી ઈચ્છે છે. એટલે કે NNF જેટલી બેરોજગારી જોવા મળે છે. આમ E બિંદુએ અપૂર્ણ રોજગારીએ સમતુલાની સ્થિતિ છે. આ બેરોજગારી દૂર કરવા માટે અર્થતંત્રની કુલ માંગને OM થી વધારીને OT કરવામાં આવે તો નિયોજકો ઉત્પાદન વધારવા માટે વધારે શ્રમિકોને રોજગારી આપી શકે છે. આકૃતિમાં R બિંદુએ પૂર્ણ રોજગારીની સ્થિતિ છે જેને અર્થતંત્રની ઈષ્ટતમ સ્થિતિ કહે છે.

આ પ્રશિષ્ટ અર્થશાસ્ત્રીઓના મતે અર્થતંત્ર ક્યારે અપૂર્ણ રોજગારીએ સમતુલામાં

ના હોઈ શકે પરંતુ ઉપરોક્ત આકૃતિમાં કેઈન્સ પ્રમાણે અર્થતંત્ર 'E' બિંદુ કે જ્યાં અર્થતંત્ર અપૂર્ણ રોજગારીએ સમતુલામાં હોઈ શકે છે.

4.2.7 તારણો

- અર્થવ્યવસ્થાની કુલ રાષ્ટ્રીય આવક કુલ રોજગારી પર આધારિત છે.
- અર્થતંત્રમાં રોજગારીનું પ્રમાણ અસરકારક માંગ પર આધારિત છે.
- અસરકારક માંગ વપરાશી વસ્તુની માંગ અને મૂડીરોકાણ માંગનો સરવાળો છે.
- ઉપભોગ વસ્તુની માંગ આવક અને વપરાશવૃત્તિ પર આધારિત છે જ્યારે મૂડીરોકાણ માંગ વ્યાજના દર અને મૂડીની સીમાંત કાર્યક્ષમતા પર આધારિત છે.

4.3 ઉપભોગ વિધેય

આગળ આપણે અસરકારક માંગ દ્વારા રોજગારી અને આવક નિર્ધારણની સમજૂતી મેળવી. અસરકારક માંગ નક્કી કરનારા બે મુખ્યપરિબળો છે : (1) વપરાશી વસ્તુની માંગ અને (2) મૂડી રોકાણ માંગ. આ બંને પરિબળો મળીને દેશની કુલ માંગ નક્કી કરે છે. આમાં વપરાશી વસ્તુઓની માંગ આવક અને વપરાશવૃત્તિ પર આધારિત છે. વપરાશ વિધેયનો ખ્યાલ એ અર્થશાસ્ત્રમાં કેઈન્સનું મહત્ત્વનું પ્રદાન છે.

4.3.1 ઉપભોગ વિધેયનો અર્થ

કોઈપણ વસ્તુની માંગ તેની કિંમત દ્વારા નિર્ધારિત થાય છે. અર્થાત્ માંગનું પ્રમાણ તેની કિંમત પર આધારિત છે. એ જ રીતે સમગ્ર સમાજનો કુલ ઉપભોગ કુલ આવક પર આધારિત છે. અહીં આપણે કોઈ એક વ્યક્તિના ઉપભોગ અને આવકના સંબંધની ચર્ચા કરતા નથી. પરંતુ સમગ્ર દેશના ઉપભોગ અને આવકના સંદર્ભમાં વાત કરવામાં આવે છે. આથી કોઈ પણ દેશમાં કુલ ઉપભોગ તેની કુલ આવક પર આધારિત છે. જ્યારે આવક વધે છે તો કુલ ઉપભોગ ખર્ચનું પ્રમાણ વધે છે અને જ્યારે કુલ આવકમાં ઘટાડો થાય છે તો કુલ ઉપભોગ ખર્ચનું પ્રમાણ ઘટે છે. આવક અને ઉપભોગ વચ્ચેના આ સંબંધને ઉપભોગ વિધેય કહે છે. બીજા શબ્દોમાં કહીએ તો....

“આવકની જુદી જુદી સપાટીએ વપરાશી વસ્તુઓ પાછળ કેટલી રકમ ખર્ચવામાં આવે છે તે દર્શાવતાં સંબંધને વપરાશ વિધેય કહે છે.”

$$C = f(Y) \text{ જ્યાં } C = \text{કુલ ઉપભોગ ખર્ચ}$$

$$Y = \text{કુલ રાષ્ટ્રીય આવક}$$

$$f = \text{વિધાયક સંજ્ઞા}$$

વિધેય પ્રમાણે વપરાશી ખર્ચ એ આવક પર આધારિત છે.

ઉપભોગ ખર્ચ આવક ઉપરાંત ઉપભોગવૃત્તિ પર પણ આધારિત છે. આવકમાં ફેરફાર થતાં ઉપભોગ ખર્ચમાં થતો ફેરફાર એ સમાજની ઉપભોગ વૃત્તિ દર્શાવે છે. આવકની જુદી જુદી સપાટીએ ઉપભોગ વૃત્તિ કેટલી છે તે દર્શાવતી અનુસૂચિ ઉપભોગ વિધેય તરીકે ઓળખાય છે.

4.3.2 વપરાશનો મનોવૈજ્ઞાનિક નિયમ :

કેઈન્સના મતે ઉપભોગ નક્કી કરનાર મહત્ત્વનું પરિબળ આવક છે. કેઈન્સનું વપરાશ વિધેય નીચે પ્રમાણે છે :

$$C = a + by, \text{ જ્યાં } C = \text{વપરાશી ખર્ચ}$$

a = વપરાશનો એ ભાગ જે આવકથી સ્વતંત્ર નક્કી થાય છે.

b = આવકનો તે ભાગ જે વપરાશ પાછળ ખર્ચાય છે.

y = કુલ રાષ્ટ્રીય આવક

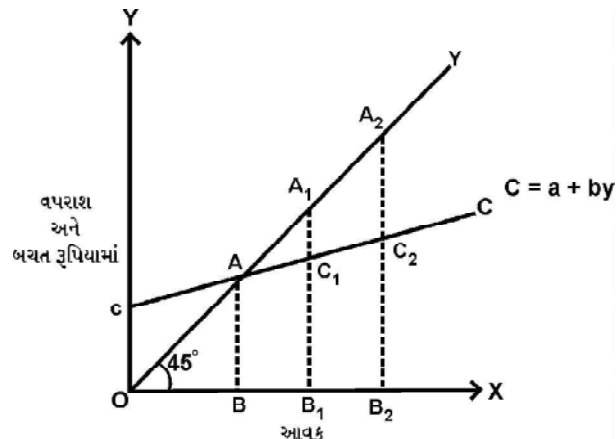
વપરાશના ઉપરોક્ત ગાણિતિક સમીકરણ મુજબ ‘a’ વપરાશનો આવકથી સ્વતંત્ર થયેલ ચલ છે એટલે કે આવક પર આધારિત નથી. ‘b’ એ ઉપભોગની આવકની સપાટી સાથે સંકળાયેલ છે. વાસ્તવમાં કેઈન્સનું ઉપભોગ વિધેય $C = by$ છે. કારણ કે ઉપભોગ વિધેયમાં ‘a’નો સમાવેશ કરવાથી ઉપભોગ વિધેય લાંબાગાળાનું બને છે. જ્યારે કેઈન્સનું ઉપભોગ વિધેય ટૂંકાગાળાનું છે. આથી તેમાં ‘a’નો સમાવેશ કરવામાં આવતો નથી.

અનુસૂચિ :

આવક (રૂ. કરોડમાં)	વપરાશ (રૂ. કરોડમાં)	બચત (રૂ. કરોડમાં)
0	50	-50
50	80	-30
100	100	00
150	140	10
200	170	30
250	190	60
300	200	100

ઉપરોક્ત અનુસૂચિ પ્રમાણે.....

- વપરાશ ક્યારેય શૂન્ય હોઈ શકે નહિ. આવક શૂન્ય હોય તો પણ વપરાશ હોય છે. આ વપરાશ ભૂતકાળની બચતો દ્વારા અથવા નાણા ઉછીના લઈને કરવામાં આવે છે. આથી કોસ્ટકમાં જ્યારે આવક શૂન્ય છે ત્યારે વપરાશ રૂ. 50 કરોડ છે.
- બચત માટે એ જરૂરી છે કે આવક અમુક ન્યૂનતમ સ્તરે પહોંચવી જોઈએ. અનુસૂચિમાં જ્યારે આવક 100 કરોડ રૂપિયા હોય ત્યારે બચત શૂન્ય છે. આ બિંદુને આવકના સમતૂટ બિંદુ તરીકે ઓળખવામાં આવે છે.
- આવક જ્યારે સમતૂટ બિંદુ કરતાં વધી જાય છે ત્યારે લોકો આવકનો અમુક ભાગ બચત કરતાં થાય છે. જ્યારે આવક 100 કરોડ રૂપિયાથી વધીને 150 કરોડ રૂપિયા થાય ત્યારે વપરાશ ખર્ચ રૂ. 140 કરોડ અને બચત રૂ. 10 કરોડ થાય છે. હવે આવક વધીને રૂ. 250 કરોડ થાય છે ત્યારે વપરાશ ખર્ચ રૂ. 190 અને બચત રૂ. 60 કરોડ થાય છે. આમ, આવકમાં જેમ જેમ વધારો થાય છે તેમ તેમ વપરાશમાં પણ વધારો થાય છે, પરંતુ આવકના વધારા કરતાં વપરાશમાં થતો વધારો ઘટતા દરે થતા જોવા મળે છે.



આકૃતિમાં OX ધરી પર આવક અને OY ધરી પર વપરાશ અને બચત દર્શાવ્યા છે. OY રેખા 45°નો ખૂણો બનાવે છે એટલે કે આવક અને વપરાશમાં સપ્રમાણ વધારો થાય છે. પરંતુ આપણે આગળ જોઈ ગયા કે વપરાશમાં આવક વૃદ્ધિ કરતાં ઓછો વધારો થાય છે. આકૃતિમાં CC રેખા વપરાશવૃત્તિ દર્શાવે છે. શરૂઆતમાં CC રેખા OY રેખાની ઉપર તરફ છે. અર્થાત્ જ્યારે આવક શૂન્ય છે ત્યારે ખર્ચ OC છે. CA બિંદુ સુધી વપરાશ આવક કરતાં વધારે છે. આવક જ્યારે AB થાય છે ત્યાં આવક અને ઉપભોગ સરખા થાય છે. આ પછી પણ જો આવકમાં વધારો થાય તો આવક વૃદ્ધિ કરતાં વપરાશમાં થતો વધારો ઓછો જોવા મળે છે એટલે કે A_1B_1 આવક વપરાશ ખર્ચ B_1C_1 અને બચત A_1C_1 છે. એ જ રીતે આવક વધીને A_2B_2 થાય તો વપરાશ ખર્ચ વધીને B_2C_2 થાય છે. જ્યારે બચત A_2C_2 થાય છે. આમ આવક-ઉપભોગ વચ્ચેનું અંતર વધતું જાય છે.

જો અર્થતંત્રમાં આવકની વહેંચણી વધારે અસમાન રીતે થઈ હોય તો ઉપભોગવૃત્તિ ઓછી રહે છે અને જો આવકની વહેંચણી ઓછી અસમાન રીતે થઈ હોય તો ઉપભોગવૃત્તિ વધુ રહે છે.

4.4 સરેરાશ અને સીમાંત ઉપભોગવૃત્તિ

4.4.1 સરેરાશ ઉપભોગવૃત્તિ

સરેરાશ ઉપભોગ વૃત્તિ એટલે કુલ ઉપભોગ ખર્ચનો કુલ આવક સાથેનો ગુણોત્તર છે. સરેરાશ ઉપભોગ વૃત્તિ જાણવા માટે કુલ ઉપભોગને કુલ આવક વડે ભાગવામાં આવે છે. ત્યારે સરેરાશ ઉપભોગ વૃત્તિ પ્રાપ્ત થાય છે. જેને ગાણિતિક રીતે નીચે મુજબ લખી શકાય છે :

$$\text{સરેરાશ ઉપભોગવૃત્તિ} = \frac{\text{કુલ ઉપભોગ ખર્ચ}}{\text{કુલ આવક}}$$

$$\text{Average Propensity to Consumer (APC)} = c/y$$

$$\text{જ્યાં, } c = \text{ઉપભોગ ખર્ચ}$$

$$y = \text{કુલ આવક}$$

ધારો કે કોઈ દેશની રાષ્ટ્રીય આવક રૂ. 1000 કરોડ છે અને ઉપભોગ ખર્ચ રૂ. 750 કરોડ છે તો સરેરાશ ઉપભોગવૃત્તિ

$$\therefore \text{APC} = \frac{c}{y} = \frac{750}{1000} = 0.75 \text{ અથવા } 3/4 \text{ અથવા } 75\%$$

અહીં સરેરાશ ઉપભોગવૃત્તિ કુલ આવકના સંદર્ભમાં 75% અથવા 3/4 જેટલી છે. એટલે કે કુલ આવકમાંથી 75% આવક ખર્ચ કરવામાં આવે છે.

4.4.2 સીમાંત ઉપભોગ વૃત્તિ :

સીમાંત ઉપભોગ વૃત્તિ આવકમાં વૃદ્ધિ થવાથી વધેલી આવકનો કેટલો ભાગ ઉપભોગ પર ખર્ચ કરવામાં આવે છે તેની સાથે સંબંધ ધરાવે છે. સીમાંત ઉપભોગવૃત્તિ જાણવા માટે આપણે આવકમાં થયેલી વૃદ્ધિ અને ઉપભોગ ખર્ચમાં થયેલ વૃદ્ધિનો ગુણોત્તર છે.

$$\text{સીમાંત ઉપભોગવૃત્તિ (MPC)} = \frac{\text{ઉપભોગ ખર્ચમાં ફેરફાર}}{\text{આવકમાં ફેરફાર}}$$

(Marginal Propensity to consume)

$$MPC = DC/DY$$

આગળના સરેરાશ ઉપભોગવૃત્તિના ઉદાહરણમાં જો આવક રૂ. 1000 કરોડથી વધીને રૂ. 1100 કરોડ થાય તો ઉપભોગ ખર્ચ રૂ. 750 કરોડથી વધીને રૂ. 840 કરોડ થાય છે. અહીં આવકમાં રૂ. 100 કરોડની વૃદ્ધિ થવાથી ઉપભોગમાં રૂ. 90 કરોડની વૃદ્ધિ થાય છે.

$$MPC = \frac{DC}{DY} = \frac{90}{100} = \frac{9}{10} \text{ અથવા } 90\%$$

આમ, અહીં વધેલી આવકમાંથી 90% આવકનો ઉપભોગ ખર્ચ કરવામાં આવે છે.

4.4.3 અનુસૂચિ દ્વારા સરેરાશ અને સીમાંત ઉપભોગવૃત્તિની સમજૂતી :

આવક Y	ઉપભોગ C	બચત S	apc C/Y	mpc DC/DY	aps S/Y	mps DS/DY
1000	950	50	0.95	–	0.05	–
1100	1040	60	0.94	0.9	0.05	0.1
1200	1120	80	0.93	0.8	0.06	0.2
1300	1190	110	0.91	0.7	0.08	0.3
1400	1250	150	0.89	0.6	0.10	0.4
1500	1300	200	0.86	0.5	0.13	0.5

જ્યાં, APC = સરેરાશ વપરાશવૃત્તિ
MPC = સીમાંત વપરાશવૃત્તિ
APS = સરેરાશ બચતવૃત્તિ
MPS = સીમાંત બચતવૃત્તિ

આપણને ઉપરની અનુસૂચિ પરથી ખ્યાલ આવે છે કે આવકમાં વૃદ્ધિ થવાથી સીમાંત ઉપભોગવૃત્તિમાં ઘટાડો થાય છે. અર્થાત્ જ્યારે આવકમાં વૃદ્ધિ થવાથી સરેરાશ વપરાશવૃત્તિ ઘટે છે તો સાથે સીમાંત વપરાશવૃત્તિ પણ ઘટે છે. પરંતુ સીમાંત વપરાશવૃત્તિ સરેરાશ વપરાશવૃત્તિ કરતાં ઓછી હોય છે અને જ્યારે સરેરાશ વપરાશવૃત્તિ સ્થિર હોય છે ત્યારે સીમાંત વપરાશવૃત્તિ સમાન હોય છે.

સામાન્ય રીતે સીમાંત વપરાશવૃત્તિનું મૂલ્ય ક્યારેય શૂન્ય ના હોઈ શકે અને એકમ (1) પણ ના હોય. અર્થાત્ સીમાંત વપરાશવૃત્તિનું મૂલ્ય હંમેશાં શૂન્ય અને એકમની વચ્ચે હોય છે. કારણ કે વાસ્તવમાં વધેલી આવકમાંથી બધી જ આવકની બચત કરવામાં આવતી નથી અને સંપૂર્ણ આવકનો ખર્ચ પણ કરવામાં આવતો નથી. એટલે સીમાંત વપરાશવૃત્તિનું મૂલ્ય 0 અને 1ની વચ્ચે હોય છે.

4.3.4 સરેરાશ બચતવૃત્તિ અને સીમાંત બચતવૃત્તિ :

સરેરાશ બચતવૃત્તિ એટલે કુલ બચતને કુલ આવક વડે ભાગવામાં આવે ત્યારે સરેરાશ બચત વૃત્તિ પ્રાપ્ત થાય છે.

$$\text{સરેરાશ બચતવૃત્તિ} = \frac{\text{કુલ બચત}}{\text{કુલ આવક}} = \frac{S}{Y}$$

Average Propensity to Consume

$$APS = S/Y \quad S = \text{કુલ બચત}$$

$$Y = \text{કુલ આવક}$$

ઉદાહરણ : ધારો કે કુલ રાષ્ટ્રીય આવક રૂ. 1000 કરોડ છે. તેમાંથી રૂ. 950 કરોડ ખર્ચવામાં આવે છે અને કુલ રૂ. 50 કરોડની બચત કરવામાં આવે છે. આથી,

$APS = \frac{S}{Y} = \frac{50}{1000} = \frac{1}{20}$ અથવા 0.05% અર્થાત્ કુલ આવકનો 20મો ભાગ અથવા 0.05%ની બચત કરવામાં આવે છે.

રાષ્ટ્રીય આવકમાં વૃદ્ધિ થવાથી વધેલી આવકનો કેટલા ભાગની બચત કરવામાં આવે છે તેને સીમાંત બચતવૃત્તિ કહે છે. એટલે સીમાંત બચતવૃત્તિ જાણવા માટે આવકમાં થયેલો વધારો અને બચતમાં થયેલા વધારાનો ગુણોત્તર.

$$\text{સિમાંત બચતવૃત્તિ (MPS)} = \frac{\text{બચતમાં ફેરફાર (વૃદ્ધિ)}}{\text{આવકમાં ફેરફાર (વૃદ્ધિ)}}$$

Marginal Propensity to Consumer (MPS)

$$MPS = \frac{\Delta S}{\Delta Y}$$

ઉપરના ઉદા.માં જો આવક રૂ. 1000 કરોડથી વધીને રૂ. 1100 કરોડ થાય તો આ વધેલી રૂ. 100 કરોડની આવકમાંથી રૂ. 10 કરોડની બચત કરવામાં આવે છે.

આથી,

$$MPS = \frac{\Delta S}{\Delta Y} = \frac{10}{100} = 1/10 \text{ અથવા } 0.1$$

એટલે વધેલી આવકમાંથી 10% આવક બચત થાય છે. આથી MPSનું મૂલ્ય 0.1 કે 1/10 છે.

અહીં સરેરાશ વપરાશ વૃત્તિ + સરેરાશ બચત વૃત્તિ = 1

$$APC + APS = 1$$

$$\therefore APC = 1 - APS \quad \text{અથવા}$$

$$\therefore APS = 1 - APC$$

આમ APC કે APS જાણવા માટે બંનેમાંથી કોઈ એકનું મૂલ્ય આપેલ હોય તો જાણી શકાય છે.

4.5 સારાંશ

ઉપભોગ વિધેય, સરેરાશ વપરાશ વૃત્તિ અને સીમાંત વપરાશ વૃત્તિના વિશ્લેષણના આધારે કોઈપણ રાષ્ટ્રમાં વપરાશ કઈ રીતે મહત્વની છે તે જાણી શકાય છે. અર્થતંત્રમાં રોજગારી અને આવક નિર્ધારણમાં પ્રો. કેઈન્સનું યોગદાન આપણે આ સિદ્ધાંત દ્વારા સમજી શકીએ છીએ.

4.6 ચાવીરૂપ શબ્દો

(1) અસરકારક માંગ

સમગ્ર અર્થતંત્રમાં થતી વસ્તુઓ અને સેવાઓ માટેની કુલ માંગને અર્થશાસ્ત્રમાં અસરકારક માંગ કહે છે.

(2) કુલ માંગ કિંમત

રોજગારીની કોઈ એક સપાટીએ થતાં ઉત્પાદનના વેચાણમાંથી જે આવક પ્રાપ્ત થવાની ઉત્પાદકો અપેક્ષા રાખે છે તે વેચાણ આવકને તે રોજગારીની સપાટીની કુલ માંગ કિંમત કહે છે.

(3) કુલ પુરવઠા કિંમત

રોજગારીની અમુક સપાટી પૂરી પાડવા માટે ઉત્પાદકોને પ્રોત્સાહન મળે તે માટે પ્રાપ્ત થવી જોઈતી ન્યૂનતમ આવકને કુલ પુરવઠા કિંમત કહે છે.

(4) ઉપભોગ વિધેય

આવકની જુદી જુદી સપાટીએ ઉપભોગ વૃત્તિ કેટલી છે તે દર્શાવતી અનુસૂચિને ઉપભોગ વિધેય કહે છે.

(5) વપરાશ વૃત્તિ

આવકનો જે ભાગ લોકો વપરાશ પાછળ ખર્ચે છે તે. તેના બે પ્રકાર પાડવામાં આવે છે. સરેરાશ વપરાશ વૃત્તિ અને સીમાંત વપરાશ વૃત્તિ. તેમને ગાણિતિક રીતે નીચ પ્રમાણે દર્શાવી શકાય :

$$\text{સરેરાશ વપરાશ વૃત્તિ} = C / Y$$

$$\text{સીમાંત વપરાશ વૃત્તિ} = DC / DY$$

4.7 તમારી પ્રગતિ ચકાસો

(1) અસરકારક માંગનો સિદ્ધાંત વિસ્તૃત સમજાવો.

(2) વપરાશ વિધેયનો અર્થ સ્પષ્ટ કરો.

ખાલી જગ્યા પૂરો

1. MPCનું મૂલ્ય _____ હોય છે.

2. $MPC + MPS =$ _____

3. ઉત્પાદન અને રોજગારીની સપાટીનું નિર્ણાયક પરિબળ _____ છે.

4. પ્રો. કેઈન્સના પુસ્તકનું નામ _____ છે.

5. અર્થતંત્રમાં અપૂર્ણ રોજગારી એ સમતુલામાં હોય છે તેવું _____ અર્થશાસ્ત્રી મત ધરાવતા હતા.

6. જો અર્થતંત્રમાં આવકની વહેંચણી અસમાન હોય તો ઉપભોગ વૃત્તિ _____.

● તમારી પ્રગતિ ચકાસોના જવાબો

1. (0 થી 1 ની વચ્ચે)

2. (1)

3. (અસરકારક માંગ)

4. (1936-The General Theory of Employment, Interest and Money)

5. (જે. એમ. કેઈન્સ)

6. (ઘટાડો થાય)

● કેટલાક ઉપયોગી પુસ્તકો

- (1) નાણાકીય સિદ્ધાંત - સ્વ. ડૉ. જગદીશ અર્ધ્યુ. - ગ્રંથનિર્માણ બોર્ડ
- (2) આર્થિક સિદ્ધાંતો - ડૉ. એમ. એન. રાવલ. - ગ્રંથનિર્માણ બોર્ડ
- (3) Advance Macro Economic Theory - H.L. Ahuja S.Chand Prakashan
- (4) Macro Economic Theory - H.L. Ahuja - S.Chand Prakashan