

રૂપરેખા :

12.0 ઉદ્દેશ્યો

12.1 પ્રસ્તાવના

12.2 અર્થ વિશ્લેષણનું મહત્ત્વ

12.3 અર્થ અંગેના વિવિધ ખ્યાલો

12.3.1 સ્થિર અર્થ

12.3.2 અસ્થિર અર્થ

12.3.3 કુલ અર્થ

12.3.4 સરેરાશ અર્થ

12.3.5 સીમાંત અર્થ

12.3.6 વૈકલ્પિક અર્થ

12.3.7 સીમાંત અને સરેરાશ અર્થ વચ્ચેનો સંબંધ

12.4 સારાંશ

12.5 ચાવીરૂપ શબ્દો

12.6 કેટલાંક ઉપયોગી પુસ્તકો

12.7 તમારી પ્રગતિ ચકાસો

12.8 તમારી પ્રગતિ ચકાસોના જવાબો

12.0 ઉદ્દેશ્યો :

1. અર્થશાસ્ત્રની દૃષ્ટિએ અર્થના વિવિધ ખ્યાલો સમજી શકશો.
2. સરેરાશ અને સીમાંત અર્થ વિશેના સંબંધોની જાણકારી મેળવી શકશો.
3. પેઢી ઉત્પાદન અર્થ ઘટાડી મહત્તમ નફો મેળવી શકે છે તે વિશે માહિતી પ્રાપ્ત કરી શકશો.
4. વૈકલ્પિક અર્થ વિશે માહિતી મેળવી શકશો.

12.1 પ્રસ્તાવના :

ધંધાકીય અર્થશાસ્ત્રમાં માંગ વિશ્લેષણની જેમ જ અર્થ વિશ્લેષણનો અભ્યાસ જરૂરી છે. ધંધાકીય પેઢીનો હેતુ મહત્તમ નફો પ્રાપ્ત કરવાનો હોય છે. મહત્તમ નફા માટે લઘુત્તમ અર્થ ઉત્પાદન કરી, મહત્તમ વેચાણ આવક મેળવવી જરૂરી છે. પેઢી કિંમત ઘટાડીને કે વેચાણ અર્થ વધારી, વસ્તુની માંગ વધારી નફો મેળવી શકે છે. પરંતુ આ રીતે નફો મેળવવાનું કાર્ય પ્રમાણમાં મુશ્કેલ છે. અન્ય હરીફ પેઢીઓ પણ આવા પગલાનું અનુકરણ કરે તો પેઢીની માંગ વધી શકતી નથી. આવા સંજોગોમાં પેઢીએ ઉત્પાદન અર્થ ઘટાડીને જ નફો વધારી શકે છે. પેઢી પાસે લઘુત્તમ અર્થ, ઉત્પાદન કરવા અર્થ વિધેયની જાણકારી જરૂરી છે.

અર્થ વિધેયના બે પ્રકાર છે. (1) ટૂંકા ગાળાનું અર્થ વિધેય (2) લાંબા ગાળાનું અર્થ વિધેય. અર્થ વિધેય સમજવા માટે સ્થિર અર્થ, અસ્થિર અર્થ, સરેરાશ સ્થિર અર્થ, સરેરાશ અસ્થિર અર્થ, સીમાંત અર્થ, ટૂંકા ગાળાના અર્થ અને લાંબા ગાળાના અર્થ વગેરેનું વિશ્લેષણ જરૂરી છે.

## 12.2 ખર્ચ વિશ્લેષણનું મહત્ત્વ

1. કોઈ પણ પેઢી લઘુત્તમ ખર્ચે ઉત્પાદન કરવા સરેરાશ ખર્ચ અને સીમાંત ખર્ચના વક્રની જાણકારી જરૂરી છે. સામાન્ય રીતે જે ઉત્પાદને સીમાંતખર્ચ = સરેરાશ ખર્ચ થાય ત્યાં સરેરાશ ખર્ચ લઘુત્તમ હોય છે.
2. કોઈ પણ પેઢી સમયના ટૂંકાગાળામાં સરેરાશ ખર્ચ નીકળતું ના હોય પરંતુ સરેરાશ અસ્થિર ખર્ચ નીકળતું હોય અને ભાવિ આશાસ્પદ હોય તો ઉત્પાદન બંધ કરવું કે ખોટી સહન કરીને ચાલુ રાખવું તે નિર્ણય લેવામાં ઉપયોગી થાય છે.
3. હરીફાઈના બજારમાં પેઢીમાં ..... વેચાણ દ્વારા વધારે નફો મેળવવાનું મુશ્કેલ છે. કારણ કે હરીફ પેઢીમાં તેના પગલાનું અનુકરણ કરે છે. આથી પેઢી માટે શ્રેષ્ઠ વિકલ્પ ખર્ચ ઘટાડા દ્વારા જ મહત્તમ નફો મેળવવાનો છે.
4. જાહેર ક્ષેત્રના એકમોનો હેતુ મહત્તમ નફો નહીં પણ મહત્તમ કલ્યાણનો હોય છે. તેથી વસ્તુ કે સેવાની કિંમત નક્કી કરવા ખર્ચ વિશ્લેષણ જરૂરી છે.
5. ધંધાકીય પેઢીને સંચાલન અંગેના કેટલાક નિર્ણયો લેવા તથા ભાવિ આયોજન માટે ખર્ચ વિશ્લેષણ જરૂરી છે.
6. કઈ વસ્તુનું ઉત્પાદન કરવું, કેટલા પ્રમાણમાં કરવું, કઈ ઉત્પાદન પદ્ધતિથી ઉત્પાદન કરવું, માલસામાનના વેચાણ માટે કઈ વ્યૂહ રચના અમલમાં મૂકવી વગેરે નિર્ણયો લેવા માટે ખર્ચ વિશ્લેષણનો અભ્યાસ જરૂરી છે.
7. પેઢીને મર્યાદિત સાધનોના સંદર્ભમાં તેનો કરકસરપૂર્વકનો ઉપયોગ કરવામાં વૈકલ્પિક ખર્ચનો ખ્યાલ ઉપયોગી નીવડે છે. ધંધાના વિવિધ નિર્ણયો લેવામાં ખર્ચ વિશ્લેષણ ઉપયોગી નીવડે છે.

સ્થિર અને અસ્થિર ખર્ચનું વર્ગીકરણ માટે સમયના ટૂંકાગાળાના સંદર્ભમાં કરવામાં આવે છે. સમયના લાંબા ગાળે તમામ ખર્ચ અસ્થિર ખર્ચ છે. સમયનો ટૂંકો ગાળો એવો સમય છે. ઉત્પાદનમાં વધારોને ઘટાડો માત્ર શ્રમ, કાચોમાલ વગેરે અસ્થિર સાધનોના પ્રમાણમાં ફેરફાર કરી થાય છે. આ સમયગાળામાં સ્થિર ખર્ચના ફેરફાર દ્વારા ઉત્પાદનના સાધનોમાં વધઘટ થતી નથી. જ્યારે સમયના લાંબાગાળો સ્થિર અને અસ્થિર બંને પ્રકારના સાધનોમાં પરિવર્તન લાવી શકે છે.

આગળ આપણે બજારનો અર્થ તેમજ તેના પ્રકાર વિશે અભ્યાસ કર્યો. મુખ્યત્વે બે પ્રકારના બજાર જોવા મળે છે. અર્થશાસ્ત્રની ભાષામાં વાત કરીએ તો પૂર્ણ બજાર અને અપૂર્ણ બજાર પૂર્ણ બજારમાં પૂર્ણ હરિફાઈનો સમાવેશ થાય છે જ્યારે અપૂર્ણ બજારમાં ઈજારો, ઈજારા, યુક્ત હરિફાઈ, અલ્પ હસ્તક ઈજારો, દ્વિહસ્તક ઈજારા નો સમાવેશ થાય છે. અગાઉના એકમના તેમના લક્ષણ વિશેનો અભ્યાસ કર્યો. અહીંનાં એકમમાં વિવિધ બજારોમાં સરેરાશ આવક અને સીમાંત આવક તેમજ કુલ ખર્ચ, સ્થિર ખર્ચ, અસ્થિર ખર્ચ, વૈકલ્પિક ખર્ચ, વગેરેનો અભ્યાસ કરીશું.

## 12.3 ખર્ચ અંગેના વિવિધ ખ્યાલો :

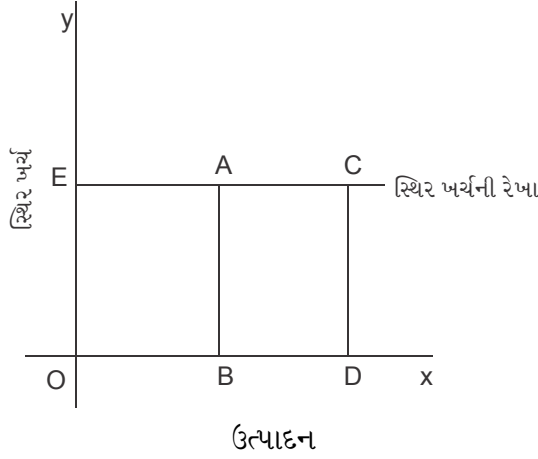
આપણે જાણીએ છીએ વેપારીઓનો મુખ્ય ઉદ્દેશ્ય મહત્તમ નફો કમાવાનો હોય છે. પેઢી મહત્ત્વ નફો પ્રાપ્ત થાય તે માટે ખર્ચ અંગેનું વિશ્લેષણ ખૂબ જ મહત્ત્વ ધરાવે છે. ખર્ચ અંગેના વિવિધ ખ્યાલોના આધારે જો નિર્ણય લેવામાં આવે તો મૂડી રોકાણ પર વધારો વળતરની અપેક્ષા રાખી શકાય છે. પેઢી બજારમાં ટકી રહેવા માટે પણ ખર્ચ વિશ્લેષણ મહત્ત્વ ધરાવે છે.

પ્રો. રોબિન્સની અર્થશાસ્ત્રની વ્યાખ્યા મુજબ ઉત્પાદનના સાધનો મર્યાદિત છે અને તે વૈકલ્પિક ઉપયોગ ધરાવે છે. જ્યારે મનુષ્યની જરૂરિયાતો અમર્યાદિત છે. આથી સાધનોનો કરકસર પૂર્વકના ઉપયોગ માટે પણ ખર્ચનું વિશ્લેષણ જરૂરી છે.

### 12.3.1 સ્થિર ખર્ચ :

ઉત્પાદનના કુલ ખર્ચનો કેટલોક ભાગ એવો હોય છે. જે ઉત્પાદન સાથે સંબંધ ધરાવતો નથી.

ઉત્પાદનનું પ્રમાણ વધે કે ઘટે તેની સાથે સંબંધ ધરાવતો નથી. ઉત્પાદનનું પ્રમાણ વધે કે ઘટે તેની સાથે આ પ્રકારના ખર્ચનો કોઈ સંબંધ હોતો નથી. ઉત્પાદન શૂન્ય હોય તો પણ સ્થિર ખર્ચ ચાલુ રહે છે. સામાન્ય રીતે ટુંકાગાળામાં આ ખર્ચ સ્થાયી હોય છે. કારણ કે ટુંકાગાળામાં કંપનીના કદમાં કોઈ મોટા ફેરફાર થતાં નથી. આથી ટુંકાગાળામાં સ્થિર ખર્ચ સ્થિર રહે છે. લાંબાગાળે તો બધા જ ખર્ચ અસ્થિર બની જાય છે. જે સ્થિર અને અસ્થિર ખર્ચ વચ્ચેનો તફાવત છે તે ટુંકાગાળા માટેનો છે. સ્થિર ખર્ચના કેટલાક ઉદાહરણો જોઈએ તો. મકાનનું ભાડું, મૂડીનું વ્યાજ, કાયમી સ્ટાફનાં વેતનો, અમુક પ્રમાણમાં વિજળી, મશીન પરનો ઘસારો, સંપત્તિ પરના કરવેરા, વિમા પ્રિમીયમ, ચોકીદારની મજૂરી વગેરેનો સમાવેશ થાય છે. સ્થિર ખર્ચની સમજૂતી હવે આપણે આકૃતિની મદદથી જાણીશું.



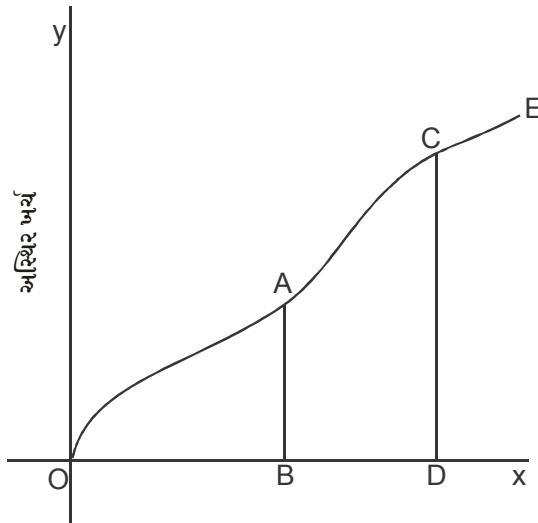
આકૃતિ 12.1

આકૃતિ 12.1 માં  $ox$  આડી ધરી પર ઉત્પાદન દર્શાવવામાં આવ્યું છે. જ્યારે  $oy$  ઉભી ધરી પર સ્થિર ખર્ચ દર્શાવામાં આવ્યું છે. જ્યારે ઉત્પાદન  $OB$  હોય કે  $OD$ , સ્થિર ખર્ચ  $AB = CD$  જેટલું છે. ઉત્પાદન શૂન્ય હોય ત્યારે પણ સ્થિર ખર્ચ  $EO = AB = CD$  જેટલું થાય છે.

### 12.3.2 અસ્થિર ખર્ચ :

અસ્થિર ખર્ચમાં ઉત્પાદનની વધઘટ થાય તેમ ફેરફાર થાય છે. જો ઉત્પાદન શૂન્ય હોય તો અસ્થિર ખર્ચ શૂન્ય હોય છે જ્યારે ઉત્પાદન વધે ત્યારે તે વધે છે અને ઘટે ત્યારે ઘટે છે.

અસ્થિર ખર્ચના ઉદાહરણ જોઈએ તો, ઉત્પાદન વ્યવસ્થામાં વીજળી કે કોલસાનું ખર્ચ, ટેમ્પરરી મજૂરોનું વેતન, વાહનવ્યવહાર ખર્ચ, કાચામાલનું ખર્ચ વગેરેનો સમાવેશ થાય છે. ત્યારબાદ આપણો આકૃતિની મદદથી અસ્થિર ખર્ચ સમજીશું.

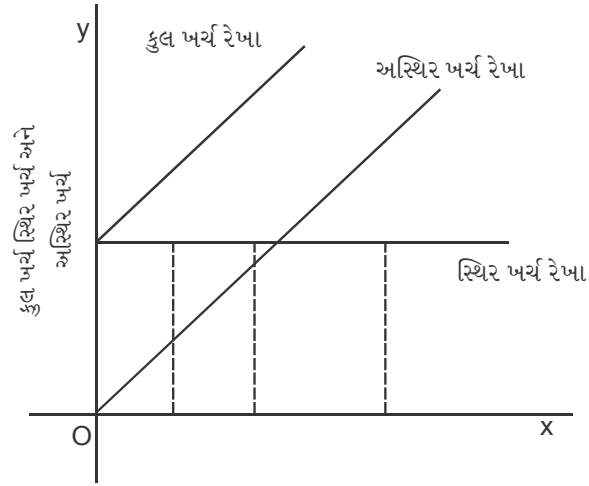


આકૃતિ 12.2

ઉપરની આકૃતિમાં  $ox$  પર ઉત્પાદન અને  $oy$  ધરી પર અસ્થિર ખર્ચ દર્શાવેલું છે. અસ્થિર ખર્ચ ઉત્પાદન વધે તેમ વધતું જોવા મળે છે.  $OE$  રેખા કુલ અસ્થિર ખર્ચની રેખા છે.  $OB$  ઉત્પાદન હોય ત્યારે અસ્થિર ખર્ચ  $AB$  કરતા મોટી છે. આકૃતિ પરથી જોઈ શકાય છે કે જેમ - જેમ ઉત્પાદન વધે છે. તેમ તેમ અસ્થિર ખર્ચ પણ વધે છે. સ્થિર ખર્ચ અને અસ્થિર ખર્ચનું વર્ગીકરણ ટુંકાગાળા માટે હોય છે. લાંબાગાળે તો બધા જ ખર્ચ અસ્થિર ખર્ચ બને છે કારણ કે લાંબાગાળે એકમમાં કદાવર ફેરફાર થાય છે.

### 12.3.3 કુલ ખર્ચ :

વસ્તુના સ્થિર ખર્ચ અને અસ્થિર ખર્ચનો સરવાળો કરવાથી કુલ ખર્ચ જાણી શકાય છે. ઉત્પાદન અને કુલ ખર્ચ વચ્ચે સીધો સંબંધ છે. જેમ ઉત્પાદન વધે તેમ કુલ ખર્ચ વધે છે. હવે આપણે સૂત્ર મદદથી જોઈએ તો કુલ ખર્ચ = સ્થિર ખર્ચ + અસ્થિર ખર્ચ થાય. આકૃતિની મદદથી કુલ ખર્ચ સમજવાનો પ્રયાસ કરીએ.



આકૃતિ 12.3

આકૃતિમાં  $ox$  આડી ધરી પર ઉત્પાદન જ્યારે  $oy$  ઉભી ધરી પર સ્થિર ખર્ચ અસ્થિર ખર્ચ અને કુલ ખર્ચ દર્શાવામાં આવ્યો છે. સ્થિર ખર્ચની રેખા આડી ધરીને સમાંતર હોય છે. અસ્થિર ખર્ચની રેખા ઉદ્ગમ બિંદુથી શરૂ થનારી ઘનઢાળવાળી હોય છે અને કુલ ખર્ચની રેખા વચ્ચેથી સ્થિર ખર્ચના બિંદુથી) શરૂ થઈ ઘન ઢાળવાળો જોવા મળે છે.

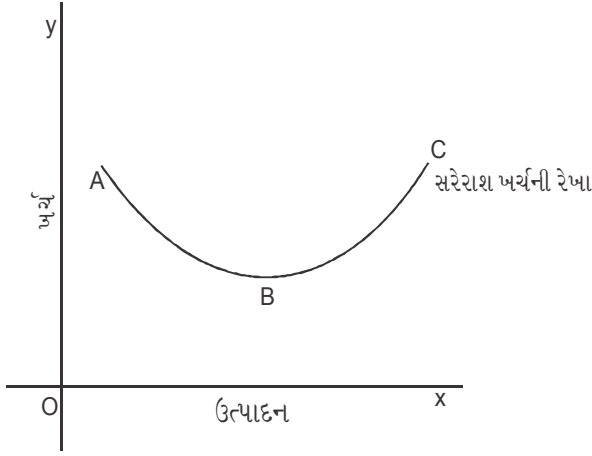
### 12.3.4 સરેરાશ ખર્ચ :

ટુંકાગાળામાં પેઢીનું બદલાતું ઉત્પાદન ખર્ચ જુદી જુદી ખર્ચ રેખાઓ દ્વારા સમજી શકાય. ઉપર દર્શાવેલ સ્થિર અને અસ્થિર ખર્ચનો સરવાળો કુલ ખર્ચ દર્શાવે છે. ઉત્પાદન અંગેનો નિર્ણય લેવા માટે સરેરાશ ખર્ચની જાણકારી ખૂબ જ મહત્વની છે. સરેરાશ ખર્ચ કરતા સરેરાશ આવક વધુ હોય તો ઉત્પાદક ઉત્પાદન વધારવાનો, અને સરેરાશ ખર્ચ, સરેરાશ આવક કરતા ઓછી હોય તો ઉત્પાદન ઘટાડવાનો નિર્ણય લે છે. અહીં સૂત્રની મદદથી પણ સરેરાશ ખર્ચ સમજવાનો પ્રયાસ કરીશું.

“વસ્તુના કુલ ઉત્પાદન ખર્ચને વસ્તુના એકમ વડે ભાગવાથી સરેરાશ ખર્ચ જાણવા મળે છે.”

$$\text{સરેરાશ ખર્ચ} = \frac{\text{કુલ ઉત્પાદન ખર્ચ}}{\text{ઉત્પાદનના એકમોની સંખ્યા}}$$

અહીં કુલ ઉત્પાદન ખર્ચમાં સ્થિર અને અસ્થિર બંને ખર્ચનો સમાવેશ થાય છે.



**આકૃતિ 12.4**

ઉપરની આકૃતિ અનુસાર  $ox$  ધરી પર ઉત્પાદન અને  $oy$  પર ખર્ચ દર્શાવામાં આવેલ છે. સરેરાશ ખર્ચની રેખાનો આકાર અંગ્રેજીના મૂળાક્ષર U જેવો હોય છે. ઉત્પાદનની શરૂઆતની અવસ્થામાં તે કમશ: નીચે આવે છે. પરંતુ એક બિંદુ પછી તે ફરીથી વધતી આવે છે. કારણ શરૂઆતમાં વધતી પેદાશનો નિયમ અસર કરતો હોવાથી ઘટવાનું અને ઈષ્ટતમ તબક્કા બાદ ઘટતી પેદાશનો નિયમ લાગુ પડતો હોવાથી સરેરાશ ખર્ચ વધવાનું વલણ ધરાવે છે.

આકૃતિમાં A થી B બિંદુ તરફ જતાં વધતી પેદાશનો નિયમ લાગુ પડે જ્યારે B થી C તરફ ઘટતી પેદાશનો નિયમ લાગુ પડે તે હવે આપણે ઉદાહરણની મદદથી સરેરાશ ખર્ચને સમજીશું.

ધારો કે  $x$  વસ્તુના 5 એકમ બનાવવાનું કુલ ખર્ચ 100 રૂ. થાય છે.

$$\begin{aligned} \text{સરેરાશ ખર્ચ} &= \frac{100}{5} \quad (\text{કુલ ખર્ચ}) \\ &\quad (\text{ઉત્પાદનના એકમ}) \\ &= 20 \text{ થશે.} \end{aligned}$$

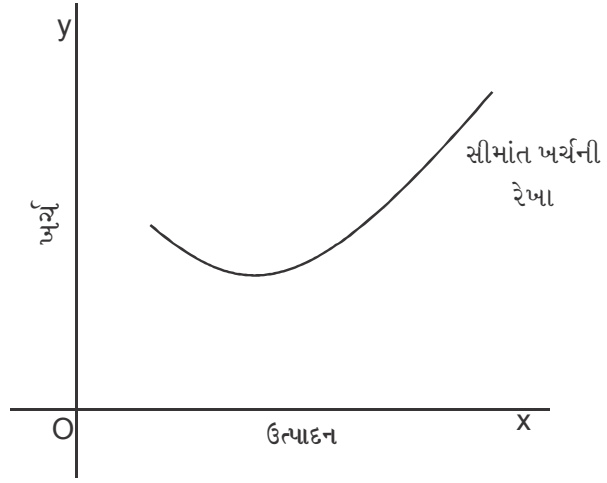
સરેરાશની રેખા સરેરાશ સ્થિર ખર્ચ અને સરેશ અસ્થિર ખર્ચની બનેલી હોય છે. આવી વધતી અને ઘટતી પેદાશનો નિયમ અસર કરે છે.

### 12.3.5 સીમાંત ખર્ચ :

**સીમાંત ખર્ચનો અર્થ :**

“ઉત્પાદનના એકમોમાં એક એકમની વધઘટ કરવાથી કુલ ઉત્પાદન ખર્ચમાં થતી વધઘટ ને તે એકમનું સીમાંત ખર્ચ કહે છે.”

ઉદાહરણ : ધારો કે X વસ્તુના 5 એકમ બનાવવાનું કુલ ખર્ચ 100 રૂ. છે. અને  $x$  વસ્તુના 6 એકમ બનાવવાનું કુલ ખર્ચ 115 રૂ. છે. આથી છઠ્ઠા એકમનું સીમાંતખર્ચ રૂ. 15 થશે.



આકૃતિ 12.5

ox ધરી પર ઉત્પાદન અને oy ધરી પર અર્થ દર્શાવામાં આવ્યો છે. સીમાંત અર્થની રેખાનો આકાર પણ અંગ્રેજીના મૂળાક્ષર U ને મળતો આવે છે. શરૂઆતમાં વધતી પેદાશનો નિયમ કામ કરતો હોવાથી સીમાંત અર્થ ઘટવાનું વલણ ધરાવે છે. જ્યારે ઈષ્ટમ તબક્કા પછી ઘટતી પેદાશનો નિયમ લાગુ પડતો હોવાથી વધવાનું વલણ ધરાવે છે. આમ છતાં સરેરાશ અર્થ કરતા સીમાંત અર્થનો ઘટાડો અને વધારો ઝડપી હોવાથી શરૂઆતમાં સરેરાશ અર્થ કરતા સીમાંત અર્થની રેખા નીચેની બાજુએ અને વધવાની શરૂઆત થયા બાદ ઉપરની બાજુ જોવા મળે છે. આથી સીમાંત અર્થની રેખાનો આકાર હોકી સ્ટિક હોય છે.

### 12.3.6 વૈકલ્પિક અર્થ :

આપણી પાસેના સાધનો મર્યાદિત છે, જ્યારે આપણી જરૂરિયાતો ઘણી વધારે છે. અમુક જરૂરિયાત સંતોષવા જતાં બીજી જરૂરિયાત જતી કરવી પડે છે. આમ, સાધનની જતી કરવી પડેલી આવક એ આ સાધન જે ઉપયોગમાં પ્રયોજવામાં આવ્યું છે તેનું વૈકલ્પિક અર્થ છે.

“સાધનોનો જતો કરવો પડેલો શ્રેષ્ઠ વિકલ્પ એ આ સાધનનું વૈકલ્પિક અર્થ છે.”

“દરેક આર્થિક નિર્ણય જુદા જુદા વિકલ્પો વચ્ચેની પસંદગી છે. કોઈ પણ વસ્તુનું ઉત્પાદન અર્થ તેનું નાણાંકીય અર્થ કે તેમાં રોકાયેલા સાધનો શ્રમ નથી. પરંતુ તેની નજીક અવેજીની જે બીજી વસ્તુ પસંદ કરી શકાય તે જતી કરવી પડે છે તે પહેલાનું વૈકલ્પિક અર્થ છે.”

- પ્રો. બેનહામ

“કોઈ પણ વસ્તુનું વૈકલ્પિક અર્થ એટલે કે તે વસ્તુના ઉત્પાદનને કારણે બીજી ઉપયોગી વસ્તુના પુરવઠામાં થયેલો ઘટાડો.”

- હેન્ડસન

### ઉદાહરણ :

ધારો કે જમીનના એક ટુકડા પર કપાસ, મગફળી અને બાજરીનું વાવેતર શક્ય છે. જો કપાસનું વાવેતર કરવામાં આવે તો 4000 રૂ. મગફળીનું વાવેતર કરવામાં આવે તો 3000 રૂ. અને બાજરીનું વાવેતર કરવામાં આવે તો 2000 રૂ ની આવક થાય છે. જો ખેડૂત કપાસનું વાવેતર કરે તો તે મગફળી અને બાજરીનો પાક લઈ શકતો નથી. ખેડૂત વધારે આવક મેળવવા માટે કપાસનું જ ઉત્પાદન કરશે આથી નજીકનો શ્રેષ્ઠ વિકલ્પ મગફળી 3000 રૂ.ની આવક જતી કરવી પડશે આથી મગફળીના શ્રેષ્ઠ વિકલ્પની આવક તે કપાસ ઉગાડવા માટે ઉપયોગમાં લીધેલી જમીનનું વૈકલ્પિક અર્થ ગણશે.

ધારો કે તમારી પાસે 500 રૂ. વડે તમે કેક અને ચોકલેટ ખરીદી શકો તેમ છે. જો તમે કેકની

પસંદગી કરતા ચોકલેટનો ત્યાગ કરો છો. અહીં કેકનો શ્રેષ્ઠ વિકલ્પ તમારી દ્રષ્ટિએ ચોકલેટ છે અને કેક મેળવવા જતાં ચોકલેટ ગુમાવી પડે છે, તેમ અનુભવો છે. આમ કેકનો વૈકલ્પિક ખર્ચ ચોકલેટ બને છે.

વૈકલ્પિક ખર્ચનો ખ્યાલ ઓસ્ટ્રીયન અર્થશાસ્ત્રીઓ એ રજૂ કર્યો છે. આ ખ્યાલની રજૂઆત માટે બે ધારણાઓ કરી છે.

(1) ઉત્પાદનના દરેક સાધનના વૈકલ્પિક ઉપયોગ છે.

(2) દરેક સાધનમાં પૂર્ણ રોજગારી પ્રવર્તે છે.

**વૈકલ્પિક ખર્ચની મર્યાદા :**

- એકોપયોગી સાધન માટે નકામો છે :

દા.ત. આ સ્કીમ બનાવા માટે જે પ્રશ્નનો ઉપયોગ થાય છે ત્યાં વૈકલ્પિક ખર્ચનો નિયમ લાગુ પડતો નથી કારણ કે આ સાધનનું વૈકલ્પિક ખર્ચ જાણવું મુશ્કેલ હોય છે.

- પૂર્ણ રોજગારીની અવાસ્તવિક ધારણા :

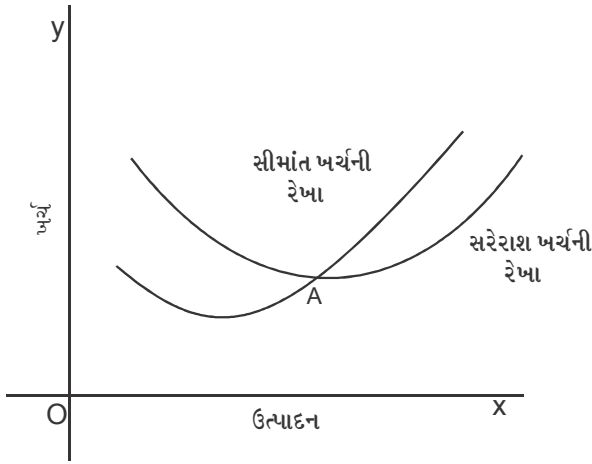
અર્થતંત્રમાં પૂર્ણ રોજગારી જોવા મળતી નથી આથી અર્થશાસ્ત્રીઓ દ્વારા કરવામાં આવેલી આ ધારણા અવાસ્તવિક છે. જ્યારે બેકાર સાધનને કામે લગાડીએ ત્યારે કોઈ પણ વિકલ્પ જતો કરવો પડતો નથી. અથી તેનું વૈકલ્પિક ખર્ચ શું ગણવું તે મહત્વનો પ્રશ્ન છે.

- પૂર્ણ હરીફાઈની અવાસ્તવિક ધારણા :

અર્થતંત્ર માટે પૂર્ણ હરીફાઈ એ આદર્શન સ્થિતિ છે પરંતુ વાસ્તવમાં પૂર્ણ હરીફાઈ હોતી નથી.

**12.3.7 સીમાંત અને સરેરાશ ખર્ચ વચ્ચેનો સંબંધ :**

અગાઉ આજ એકમમાં આપણે સીમાંત ખર્ચ અને સરેરાશનો અર્થને આકૃતિની મદદથી સમજી ચૂક્યા છીએ અહીં આપણે બંને ખર્ચના સંખ્યાને પ્રથમ આકૃતિની મદદથી સમજીશું.



**આકૃતિ 12.6**

સરેરાશ ખર્ચ અને સીમાંત ખર્ચ વચ્ચેનો સંબંધ આકૃતિમાં સ્પષ્ટ રૂપે જોઈ શકાય છે.  $OX$  ધરી પર ઉત્પાદન અને  $OY$  ધરી પર ખર્ચ દર્શાવામાં આવ્યો છે. સરેરાશ ખર્ચ ઘટતું હોય ત્યાં સુધી સીમાંત ખર્ચની રેખા સરેરાશ ખર્ચની રેખાની હોય છે આવી ઉલટું, સરેરાશ ખર્ચ વધતું હોય ત્યારે સીમાંત ખર્ચની રેખા સરેરાશ ખર્ચની રેખાની ઉપર હોય છે.  $A$  બિંદુએ સીમાંત ખર્ચ અને સરેરાશ ખર્ચ સરખા થાય છે. તે બિંદુ ન્યૂનતમ સરેરાશ ખર્ચ દર્શાવતું બિંદુ છે. વાસ્તવમાં, આ બિંદુ આવી ગયા પછી સરેરાશ ખર્ચ વધવા માંડે છે. આકૃતિમાં દર્શાવ્યા પ્રમાણે સરેરાશ ખર્ચની રેખા કરતા સીમાંત ખર્ચની રેખા ઘટાડો તેમજ વધારો વધુ ઝડપી થતો જોવા મળે છે.

(1) સરેરાશ ખર્ચ ઘટે ત્યારે સીમાંત ખર્ચ પણ ઘટે છે પરંતુ સીમાંત ખર્ચના ઘટાડો વધુ ઝડપી હોવાથી સરેરાશ ખર્ચની રેખા ઉપર અને સીમાંત ખર્ચની રેખા નીચેની તરફ જોવા મળે છે.

શરૂઆતમાં વધતી પેદાશનો નિયમ લાગુ પડતો હોવાથી જેમ-જેમ વધુ એકમોનું ઉત્પાદન કરતા જઈ તેમ સીમાંત ખર્ચ ઘટતું જાય છે. પરંતુ સરેરાશ ખર્ચમાં આ સીમાંત ખર્ચમાં ઘટાડાનો લાભ આગળના તમામ એકમમાં વહેંચાઈ જતો હોવામાં સરેરાશ ખર્ચ ઓછી ઝડપી ઘટે છે.

- (2) સરેરાશ વધે ત્યારે સીમાંત ખર્ચ પણ વધે છે. પરંતુ સીમાંત ખર્ચનો વધારે ઝડપી હોવાથી સરેરાશ ખર્ચની રેખા નીચે અને સીમાંત ખર્ચ ની રેખા ઉપરની તરફ જોવા મળે છે. કારણ કે ઉત્પાદનના ઈષ્ટ તબક્કા બાદ ઘટતી પેદાશનો નિયમ કમી કરતો હોવાથી જેમ ઉત્પાદન વધે તેમ સીમાંત ખર્ચ વધતું જાય છે. પરંતુ આ ખર્ચ વધારાનો ગેરલાભ સરેરાશ ખર્ચમાં આગળ તમામ એકમોમાં વહેંચાઈ જતો હોવાથી ઓછી ઝડપી વધે છે.
- (3) સીમાંત ખર્ચની રેખા ઘટતી વધતી વખતે જો ઉત્પાદનને સરેરાશ ખર્ચની રેખાને કાપે તે સમયે સરેરાશ ખર્ચ લઘુત્તમ હોય છે. તેથી સરેરાશ ખર્ચ લઘુત્તમ હોય ત્યારે સરેરાશ ખર્ચ અને સીમાંત અને સરખા થાય છે. આકૃતિમાં A બિંદુ પર સરેરાશ ખર્ચ = સીમાંત ખર્ચ સરખા થાય છે ઈષ્ટતમ તબક્કા બાદ સીમાંત અને સરેરાશ ખર્ચ બંને વધે છે. અને ઈષ્ટતમ તબક્કા પહેલા સરેરાશ અને સીમાંત ખર્ચ ઘટે છે.

#### 12.4 સારાંશ

એકમલક્ષી અર્થશાસ્ત્રના અભ્યાસમાં અર્થ વિશ્લેષણ અનન્ય મહત્વ ધરાવે છે. કોઈ પણ પેઢીનો મુખ્ય હેતુ મહત્તમ નફો મેળવવાનો હોય છે. નફો મહત્તમ કરવા માટે કિંમત મહત્તમ કરી શકાતી નથી કારણ કે દરેક પેઢીએ હરીફાઈનો સામનો કરવો પડે છે. આથી મહત્તમ નફો મેળવવા માટે પેઢી લઘુત્તમ ખર્ચના ધોરણ અપનાવે અથવા તેનો ઊંડાણ પૂર્વકનો અભ્યાસ કરે તો મહત્તમ નફો મેળવી શકે છે. ખર્ચના વિશ્લેષણમાં આપણે સ્થિર ખર્ચ, અસ્થિર ખર્ચ, સરેરાશ ખર્ચ, સીમાંત ખર્ચ વગેરેનો અભ્યાસ કર્યો છે. લાંબાગાળે પેઢીના બધાં જ ખર્ચ અસ્થિર હોય છે કારણ પેઢીના મોટા ફેરફારો લાંબાગાળે જ પરિવર્તિત થાય છે. ટૂંકાગાળામાં ઉત્પાદન પદ્ધતિમાં ફેરફાર કે ટેક્નોલોજીમાં ફેરફાર જેવાં નિર્ણયો લેવામાં આવતા નથી. આવા નિર્ણયો લાંબાગાળે જ લેવામાં આવે છે. આથી લાંબા ગાળે બધાં જ ખર્ચ અસ્થિર હોય છે. વૈકલ્પિક ખર્ચના અભ્યાસ દ્વારા મર્યાદિત સાધનોનો શ્રેષ્ઠ ઉપયોગ શક્ય બને છે. આ રીતે કોઈ પણ પેઢી માટે ખર્ચનું વિશ્લેષણ અનન્ય મહત્વ રાખે છે.

#### 12.5 ચાવીરૂપ શબ્દો

**સીમાંત :** એક એકમનો વધારો અથવા ઘટાડાને સીમાંત કહે છે.

**ઉદ્યોગ :** એક સમાન ઉત્પાદન કરતી પેઢીઓના સમૂહને ઉદ્યોગ કહે છે.

#### 12.6 કેટલાંક ઉપયોગી પુસ્તકો

- ◆ Trivedi, H. (2009), Arth sastrna Sidhanto (4<sup>th</sup> Ed.) Gujarat.
- ◆ Gregony, N. (1991), Principal of Micro Econimics.
- ◆ Marshall, A. (1890), Principal of Econimics.
- ◆ Ahuja, H. (1962), Principal of Micro Econimics.
- ◆ Jigan, M. (2011) Modern Micro Econimcs.

#### 12.7 તમારી પ્રગતિ ચકાસો

1. અસ્થિર ખર્ચ એટલે શું ? (એક વાક્યમાં જવાબ આપો)

.....  
 .....  
 .....

.....  
.....  
.....

2. વૈકલ્પિક ખર્ચ એટલે શું ? (એક વાક્યમાં જવાબ આપો)

.....  
.....  
.....  
.....  
.....

3. સીમાંત ખર્ચ અને સરેરાશ ખર્ચ વચ્ચેનો સંબંધ સમજાવો.

.....  
.....  
.....  
.....  
.....

4. સાચા માટે T અને ખોટા માટે F નું ચિહ્ન કરો.

- 1) સરેરાશ ખર્ચની રેખા U આકારની હોય છે.
- 2) લાંબા ગાળે બધાં જ ખર્ચ અસ્થિર હોય છે.
- 3) કુલ ઉત્પાદન ખર્ચ ÷ ઉત્પાદન એકમો = સરેરાશ ખર્ચ થાય
- 4) સાધનોનો જતો કરવો પડેલો વિકલ્પ એટલે વાસ્તવિક ખર્ચ થાય છે.

---

### 12.8 તમારી પ્રગતિ ચકાસોના જવાબો

---

1. વાંચો એકમ 12.3.2
2. વાંચો એકમ 12.3.6
3. વાંચો એકમ 12.3.4
4. (ક) T (ખ) T (ગ) T (ઘ) F