

: રૂપરેખા :

13.0 ઉદ્દેશ્યો

13.1 પ્રસ્તાવના

13.2 સરેરાશ આવક, સીમાંત આવક અને મૂલ્ય સાપેક્ષતા

13.3 આવક અંગેના વિવિધ ખ્યાલો

13.3.1 કુલ આવક

13.3.2 સરેરાશ આવક

13.3.3 સીમાંત આવક

13.4 વિવિધ બજારોમાં સરેરાશ અને સીમાંત આવક

13.4.1 પૂર્ણ હરિકાઈમાં સરેરાશ અને સીમાંત આવકની રેખાઓ

13.4.2 ઈજારો અને ઈજારાયુક્ત હરિકાઈમાં સરેરાશ અને સીમાંત આવકની રેખાઓ

13.5 સારાંશ

13.6 ચાવીરૂપ શબ્દો

13.7 કેટલાક ઉપયોગી પુસ્તકો

13.8 તમારી પ્રગતિ ચકાસો

13.9 તમારી પ્રગતિ ચકાસોના જવાબો

13.0 ઉદ્દેશ્યો

1. સરેરાશ આવક અને સીમાંત આવક વિશે જાણકારી મેળવી શકશો.
2. વિવિધ બજારોમાં સરેરાશ અને સીમાંત આવકની રેખાઓના સ્થાન તેમજ ઢાળ વિશે માહિતી મેળવી શકશો.
3. સરેરાશ આવક, સીમાંત આવક અને મૂલ્ય સાપેક્ષતા સાથેના સંબંધો જાણી શકશો.

13.1 પ્રસ્તાવના

પેઢીને ઉત્પાદન અંગેના નિર્ણય લેવા માટે સરેરાશ આવક, સીમાંત આવક તથા તેની વસ્તુની માંગની મૂલ્ય સાપેક્ષતાની જાણકારી જરૂરી છે. કોઈ પણ પેઢી ખર્ચ કરવા ત્યારે જ તૈયાર થશે જ્યારે તેમાંથી આવક મેળવવાની સંભાવના હોય ટૂંકાગાળામાં તો પેઢી નુકસાન સહન કરી શકે છે, પરંતુ લાંબેગાળે તો નફો થવો જ જોઈએ. આ રીતે ઉત્પાદન અંગે નિર્ણય લેવા માટે તેમજ ઉત્પાદનના વધારા કે ઘટાડા અંગે નિર્ણય લેવા માટે આવકનો અભ્યાસ જરૂરી છે. પેઢી $MC = MR$ થાય ત્યારે સમતુલામાં આવે MC એટલે કે સીમાંત ખર્ચનો અભ્યાસ આગળના એકમમાં કર્યો હવે આપણે MR (સીમાંત આવક)નો અભ્યાસ કરીશું. સીમાંત એટલે એક એકમનો વધારો કે ઘટાડો. સીમાંત ખર્ચ ત્યાં સુધી કરવામાં આવશે જ્યાં સુધી સીમાંત આવક મેળવી શકાય.

13.2 સરેરાશ આવક, સીમાંત આવક અને મૂલ્ય સાપેક્ષતા

પૂર્ણ હરિકાઈમાં પેઢીની વસ્તુની માંગ સંપૂર્ણ મૂલ્ય સાપેક્ષ હોવાથી ઉત્પાદનના દરેક તબક્કે સરેરાશ આવક અને સીમાંત આવકની રેખા એક જ રહે છે. તે આપણે અગાઉ જોઈ ગયા છીએ,

જ્યારે અપૂર્ણ હરિકાઈમાં પેઢીની વસ્તુની માંગ સંપૂર્ણ કરતા ઓછી સાપેક્ષ હોય છે. આથી સરેરાશ અને સીમાંત આવકની રેખા અલગ-અલગ હોય છે. આવા બજારમાં વેચાણ વધારવા કિંમત ઘટાડવી અનિવાર્ય હોવાથી બંને રેખાનો ઢાળ ઋણ હોય છે. ઈજારામાં બંને રેખા મૂલ્ય અનપેક્ષ અને ઈજારાયુક્ત હરિકાઈમાં મૂલ્ય સાપેક્ષ જોવા મળે છે. આવા બજારમાં સરેરાશ આવક ઘટે ત્યારે સીમાંત આવક ઘટે છે. પરંતુ સીમાંત આવકનો ઘટાડો વધુ ઝડપી હોવાથી સરેરાશ આવક કરતાં સીમાંત આવક રેખા નીચે હોય છે.

સંબંધો :

કોઈ પેઢીનું ઉત્પાદન આપ્યું હોય અને તેની સરેરાશ આવક અને માંગની મૂલ્ય સાપેક્ષતાની માહિતી હોય તો નીચેના સૂત્રનો ઉપયોગ કરીને સીમાંત આવક શોધી શકાય છે.

(A) સીમાંત આવક (MR)

$$MR = \text{સરેરાશ આવક (AR)} \times \frac{\text{મૂલ્ય સાપેક્ષતા} - 1}{\text{મૂલ્ય સાપેક્ષતા}}$$

AR = Average Revenue (સરેરાશ આવક)

MR = Marginal Revenue (સીમાંત આવક)

ઉદાહરણ :

ધારો કે સરેરાશ આવક AR = 42 હોય અને મૂલ્ય સાપેક્ષતાનો આંક = 2 હોય.

$$MR = \text{સરેરાશ આવક (AR)} \times \frac{\text{મૂલ્ય સાપેક્ષતા} - 1}{\text{મૂલ્ય સાપેક્ષતા}}$$

$$= 42 \times \frac{2-1}{2}$$

$$= 42 \times \frac{1}{2}$$

MR = 21

(B) સરેરાશ આવક (AR) :

જો સીમાંત આવક અને વસ્તુની માંગની મૂલ્ય સાપેક્ષતાનો આંક આપ્યો હોય તો નીચેના સૂત્ર દ્વારા સરેરાશ આવક જાણી શકાય છે.

$$AR = \text{સીમાંત આવક (MR)} \times \frac{\text{મૂલ્ય સાપેક્ષતા} + 1}{\text{મૂલ્ય સાપેક્ષતા}}$$

$$= 21 \times \frac{2+1}{2-1}$$

$$= 21 \times 3$$

AR = 63

(C) મૂલ્ય સાપેક્ષતા :

જો સરેરાશ આવક અને સીમાંત આવક આપેલી હોય તો નીચેના સૂત્ર દ્વારા માંગની મૂલ્ય સાપેક્ષતા શોધી શકાય.

$$\text{માંગની મૂલ્ય સાપેક્ષતા (E)} = \frac{\text{સરેરાશ આવક (AR)}}{\text{સરેરાશ આવક (AR)} - \text{સીમાંત આવક (MR)}}$$

ઉદાહરણ :

ધારો કે કોઈ વસ્તુની સરેરાશ આવક 42 અને સીમાંત આવક 21 છે તો તેની મૂલ્ય સાપેક્ષતા નીચે મુજબ આવશે.

$$\begin{aligned} \text{માંગની મૂલ્ય સાપેક્ષતા (e)} &= \frac{AR}{AR - MR} \\ &= \frac{4}{4 - 2} \\ &= \frac{4}{2} \\ e &= 2 \end{aligned}$$

સરેરાશ આવક, સીમાંત આવક અને મૂલ્ય સાપેક્ષતા વચ્ચે નીચેના સંબંધો જોવા મળે છે.

1. જો મૂલ્ય સાપેક્ષતા એક કરતાં વધુ હોય તો સીમાંત આવક હંમેશા ઘન હોય છે. દા.ત. ઉપરોક્ત ઉદાહરણમાં મૂલ્ય સાપેક્ષતાનો આંક 2 છે (એકમ કરતા વધુ) તેથી સીમાંત આવક +22 (ઘન) આવે છે.
2. જો મૂલ્ય સાપેક્ષતા એકમ કરતાં ઓછી હોય, એટલે કે 1 કરતા ઓછો આંક હોય તો સીમાંત આવક નકારાત્મક અથવા ઋણ આવશે. દા.ત. જો સરેરાશ આવક = 4 અને મૂલ્ય સાપેક્ષતા $\frac{1}{2}$ હોય તો સીમાંત આવક નીચે પણ આવશે. એટલે કે સીમાંત આવકની રેખાનું સમતુલાનું બિંદુ આડી ધરીથી નીચેની બાજુ આવશે. જે સમયે નકારાત્મક આવક પ્રાપ્ત થતી હશે.
3. જો મૂલ્ય સાપેક્ષતા અમાપ (a) હશે તો સરેરાશ આવક = સીમાંત આવક આવશે. પૂર્ણ હરિફાઈના બજારમાં પેઢીની વસ્તુની માંગ સંપૂર્ણ મૂલ્ય સાપેક્ષ હોવાથી ઉત્પાદનના દરેક તબક્કે સીમાંત આવક = સરેરાશ આવક હોય છે.

13.3 આવક અંગેના વિવિધ ખ્યાલો :

આગળના એકમના આપણે ખર્ચના વિવિધ ખ્યાલો તેમજ ખર્ચની વિવિધ રેખાઓ અને તેમના વચ્ચેના અંતર સંબંધોનો અભ્યાસ કર્યો હોવાને એકમમાં આપણે આવકના વિવિધ ખ્યાલો તેમજ વિભિન્ન બજારમાં આવકની રેખાની સ્થિતિનો અભ્યાસ કરીશું. ખર્ચનો અભ્યાસ જેટલો જરૂરી છે તેટલો જ આવકનો અભ્યાસ પણ જરૂરી છે. ઉત્પાદક તરીકે પેઢીનો ઉદ્દેશ્ય ન્યૂનતમ ખર્ચે ઉત્પાદન કરવાનો હોય છે પરંતુ પેઢીએ કેટલું ઉત્પાદન કરવું તેનો આધાર એની પેદાશ (ઉત્પાદન) માટેની કેટલું ઉત્પાદન કરવું તેને આધારે એની પેદાશ (ઉત્પાદન) માટેની બજાર માંગ તથા તેણે કરેલ ખર્ચના સંદર્ભમાં અપેક્ષિત વેચાણ આવક પર રહેલો છે. પેઢીને મહત્તમ નફો મેળવવામાં સમતુલીન ઉત્પાદનનું પ્રાણ પણ નક્કી કરવું જરૂરી છે તે માટે આવક અને ખર્ચ બંનેનો અભ્યાસ જરૂરી છે. પેઢીને તેની પેદાશના વેચાણમાંથી જે કમાણી થાય છે તેને આવક કહેવામાં આવે છે. અહીં આપણો આવકના ત્રણ ખ્યાલોનો અભ્યાસ કરીશું.

(1) કુલ આવક (2) સરેરાશ આવક (3) સીમાંત આવક

13.3.1 કુલ આવક :

“કોઈ પણ પેઢી ઉત્પાદિત વસ્તુના ચોક્કસ એકમો વેચીને જે કુલ નાણાંકીય રકમ મેળવે તે કુલ આવક છે.”

કુલ આવકનો આધાર બે બાબતો પર છે.

- (1) વેચાણ કરવામાં આવતી વસ્તુનું પ્રમાણ
- (2) વસ્તુની એકદીઠ કિંમત

તેને આપણે સૂત્રની મદદથી પણ સમજી શકીએ છીએ.

કુલ આવક = વેચવામાં આવતા એકમો × એકમ દીઠ કિંમત

ઉદાહરણ

ધારો કે એક પેઢી 100 એકમોનું વેચાણ, એકમદીઠ 5 રૂની કિંમતે કરતી હોય તો તેની કુલ આવક 500 રૂ. થાય.

$$\begin{aligned} \text{વેચાયેલ એકમો} \times \text{એકમદીઠ કિંમત} &= \text{કુલ આવક} \\ 100 \times 5 &= 500 \end{aligned}$$

13.3.2 સરેરાશ આવક :

“ઉત્પાદનના એકમોનું વેચાણ કરવાથી જે કુલ આવક પ્રાપ્ત થાય, તેને ઉત્પાદનના કુલ એકમો વડે ભાગવાથી સરેરાશ આવક પ્રાપ્ત થાય છે.”

સૂત્ર :

$$\text{સરેરાશ આવક} = \frac{\text{ઉત્પાદનની કુલ વેચાણ આવક}}{\text{ઉત્પાદનના કુલ એકમો}}$$

ઉદાહરણ :

ધારો કે પેઢીના ઉત્પાદિત 10 ચોકલેટની વેચાણ આવક 100 રૂ છે. તો સરેરાશ આવક નીચે પ્રમાણે પ્રાપ્ત થશે.

$$\begin{aligned} \text{સરેરાશ આવક} &= \frac{100}{10} \\ &= 10 \text{ રૂ. થશે.} \end{aligned}$$

અહીં એ યાદ રાખવું જોઈએ કે પેદાશના વિવિધ એકમોનું એક સરખી કિંમતે વેચાણ થતું હોવાથી સરેરાશ આવક અને કિંમત સરખા હોય છે. આથી સરેરાશ આવકને કિંમત પણ કહી શકાય છે. બીજું કે ગ્રાહકની માંગની રેખા એ વસ્તુની કિંમત અને માંગ વચ્ચેનું સંબંધ દર્શાવતી હોવાથી તે સરેરાશ આવક અથવા કિંમતો પણ નિર્દેશ કરે છે કે જે કિંમતે પેદાશના વિવિધ એકમોનું વેચાણ થાય છે, આનું કારણ એ છે કે ગ્રાહક દ્વારા ચૂકવાયેલ કિંમત એ પેઢીની આવક બંને છે આવી પેઢીની સરેરાશ આવક રેખા અને ગ્રાહકની માંગ-રેખા બંને હકીકત એક જ છે. માંગ રેખા અને ગ્રાહકની માંગ-રેખા બંને હકીકતમાં એક જ છે. માંગ રેખાનો અભ્યાસ આપણે એકમ-2 માં કરી ચૂક્યા છીએ. આથી માંગ રેખાનો અભ્યાસ આપણે એકમ-2 માં કરી ચૂક્યા છીએ. આથી માંગ રેખાનો અભ્યાસ વિસ્તારથી અહીં કરવામાં આવેલ નથી.

13.3.3 સીમાંત આવક :

“ઉત્પાદનના કુલ એકમોમાં એક એકમની વધઘટ કરવાથી, પેઢીની કુલ વેચાણ આવકમાં જે વધઘટ થાય છે તે વધારાના એકમની સીમાંત આવક છે.”

ઉદાહરણ :

x ના 10 એકમની વેચાણ આવક 100 રૂ. હોય અને 11 એકમની કુલ વેચાણ આવક 108 રૂ હોય તો 11 માં એકમની સીમાંત આવક 8 રૂ. ગણાય.

ધારો કે કોઈ એક પેઢીને એકમદીઠ રૂ. 5 ની કિંમત 10 એકમો ના વેચાણથી રૂ. 50 જેટલી આવક પ્રાપ્ત થાય છે. અને વધારાના એક એકમ એટલે કે 11 એકમો ના વેચાણની કુલ આવક વધીને રૂ. 55 જેટલી થાય છે. તો પેઢીની સીમાંત આવક 5 રૂ. જેટલી થશે.

એકમ	એકમદીઠ કિંમત	કુલ આવક
10	રૂ. 5	રૂ. 50
11	રૂ. 5	રૂ. 55

સીમાંત આવક = રૂ. 5

13.4 વિવિધ બજારોમાં સરેરાશ અને સીમાંત આવક :

અગાઉના પ્રકરણમાં આપણે વિવિધ બજારોના અર્થ, લક્ષણો, તેમજ તેના કાર્યોની ચર્ચા કરી. મુખ્યત્વે બજારના બે પ્રકાર હોય છે. પૂર્ણ બજાર અને અપૂર્ણ બજાર, પૂર્ણ બજારમાં પૂર્ણ હરિફાઈનો સમાવેશ થાય છે. જ્યારે અપૂર્ણ બજારમાં ઈજારો, દ્વિહસ્તક-ઈજારો, અલ્પહસ્તક ઈજારો તેમજ ઈજારાયુક્ત હરિફાઈનો અભ્યાસ કરી ગયા છે. અહીંના એકમમાં આપણે પૂર્ણ હરિફાઈ, ઈજારો અને ઈજારાયુક્ત હરિફાઈ અંતર્ગત સરેરાશ અને સીમાંત આવક નો અભ્યાસ કરીશું.

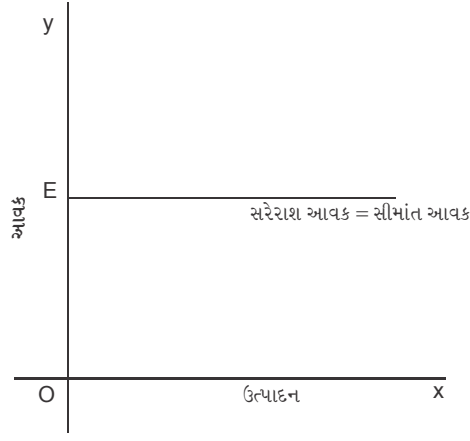
13.4.1 પૂર્ણ હરિફાઈમાં સરેરાશ આવક અને સીમાંત આવકની રેખાઓ :

અગાઉના એકમમાં પૂર્ણ હરિફાઈના લક્ષણોનો અભ્યાસ કર્યો હરિફાઈમાં કિંમત એક સમાન હોય છે. વસ્તુઓ પણ રંગ, રૂપ, આકાર, ગંધ, થી એક સમાન હોય છે. આ પ્રકારના બજારમાં સરેરાશ આવક રેખા એ ક્ષિતિજ રેખાને સમાંતર હોય છે. કારણ કે પૂર્ણ હરિફાઈમાં કોઈ એક વ્યક્તિ ગત પેઢી બજાર કિંમત ને અસર કરી શકતી નથી : પ્રવર્તતી બજાર કિંમતે ગમે તેટલા એકમોનું વેચાણ કરી શકે છે. પરંતુ વધારાનાં એકમોનું વેચાણ કરવા માટે પેઢીએ કિંમતમાં ઘટાડો કરવાની જરૂર રહેતી નથી કારણ કે પૂર્ણ હરિફાઈમાં કોઈ એક પેઢીનું ઉત્પાદન કુલ ઉત્પાદનનો નાનકડો ભાગ જ હોય છે. આથી સરેરાશ આવક રેખા ક્ષિતિજ રેખાને સમાંતર હોય છે. એજ રીતે સીમાંત આવક રેખા પણ સરેરાશ આવક રેખા જેવી જ હોય છે કારણ કે પેઢી દ્વારા વધારાના એકમોનું વેચાણ પણ એ જ પ્રવર્તતી કિંમતે થાય છે. આમ પૂર્ણ હરિફાઈમાં સરેરાશ આવક = સીમાંત આવક થાય છે.

હવે પૂર્ણ હરિફાઈમાં પેઢીની સરેરાશ આવક અને સીમાંત આવકનો અભ્યાસ અનુસુચી તેમજ આકૃતિની મદદથી કરીશું.

એકમોનું વેચાણ	કિંમત સ. આવક (રૂ. માં)	સીમાંત (રૂ. માં)
1	15	15
2	15	15
3	15	15
4	15	15
5	15	15

ઉપર્યુક્ત કોષ્ટક (અનુસુચી) પરથી સ્પષ્ટ થશે કે પૂર્ણ હરિફાઈમાં સરેરાશ આવક અને સીમાંત આવક સરખા છે. પેઢીને તેના વધારાના એકમોનું વેચાણ કરવા માટે કિંમતમાં ઘટાડો કરવો પડતો નથી, એટલે કે રૂ. 15 ની કિંમતે પેઢી ગમે તેટલા એકમો (1, 2, 3, 4, 5...) નું વેચાણ કરી શકે છે. આનુ કારણ એ છે કે પેઢી વ્યક્તિગત રીતે તેના ઉત્પાદનમાં વધારો કરે તો પણ તેનું ઉત્પાદન કે વેચાણ કુલ ઉત્પાદન કે વેચાણના નાનકડો ભાગ જ હોય છે. આકૃતિ દ્વારા બંને રેખાઓ નીચે પ્રમાણે દર્શાવી શકાય.

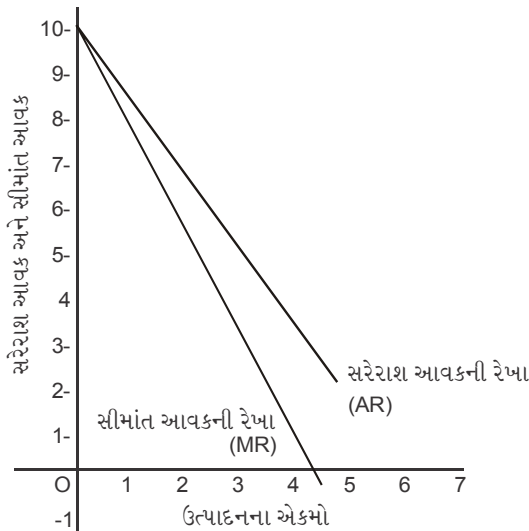


13.4.2 ઈજારો અને ઈજારાયુક્ત હરિકાઈમાં સરેરાશ આવક અને સીમાંત આવકની રેખાઓ:

આ પ્રકારના બજારમાં સરેરાશ આવક અને સીમાંત આવકની રેખાઓનો આકાર જુદો હોય છે. ઈજારમાં એક જ વિકેતા હોવાથી તથા પેઢીની વસ્તુની નજીકની અવેજીની વસ્તુ બનાવતી હરીફ પેઢી નહી હોવાથી સરેરાશ આવકની રેખા ત્રણ ઢાળવાળી અને મૂલ્ય અનપેક્ષ જોવા મળે છે.

ઉત્પાદનના એકમો	કુલ આવક (TR)	સરેરાશ આવક (AR)	સીમાંત આવક (MR)
1	10	10	10
2	18	9	8
3	24	8	6
4	28	7	4
5	30	6	2
6	30	5	0
7	28	4	-2

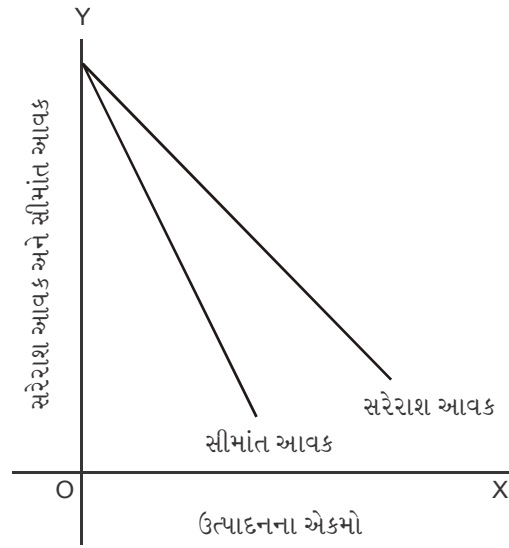
ઈજારામાં ઉપરોક્ત અનુસૂચિ મુજબ સરેરાશ આવક ઘટે ત્યારે સીમાંત આવક પણ ઘટે છે. પરંતુ સરેરાશ આવક કરતા સીમાંત આવકનો ઘટાડો વધુ ઝડપી હોય છે કારણ કે વધારાના એકમનું સીમાંત વેચાણ ઘટે છે. પરંતુ આ કિંમત ઘટાડો આગળના તમામ એકમો વચ્ચે વહેંચાઈ જવાથી સરેરાશ સારા ઓછી ઝડપે ઘટે છે. આથી આકૃતિ મુજબ સરેરાશ આવકની (AR) રેખા ત્રણ ઢાળવાળી પણ ઉપરની બાજુ અને સીમાંત આવકની (MR) રેખા ત્રણ ઢાળવાળી પણ નીચેની બાજુ જોવા મળે છે.



આકૃતિમાં ox આડી ધરી ઉપર ઉત્પાદનના એકમો અને oy ઉભી ધરી ઉપર સરેરાશ આવક અને સીમાંત આવક દર્શાવો. ઈજારાદાર પેઢી એ વેચાણ વધારવા કિંમત ઘટાડવી અનિવાર્ય હોવાથી વધારાના એકમની વેચાણ આવક વધુ ઝડપથી ઘટે છે. પ્રથમ એકમે સીમાંત આવક રૂ. 10 છે, બીજા એકમની રૂ. 8, ત્રીજા એકમની રૂ. 6, ચોથા એકમની રૂ. 4, પાંચમાં એકમની રૂ. 2 અને છઠ્ઠા એકમની રૂ. 2 છે જ્યારે સાતમાં એકમે સીમાંત આવા રૂ. 2 (નકારાત્મક) પાયો આ સંજોગોમાં છઠ્ઠા એકમ પછી સીમાંત આવકની રેખા નકારાત્મક

ઈજારા યુક્ત હરીફાઈમાં સરેરાશ અને સીમાંત આવક :

આ પ્રકારના બજારમાં સીમાંત આવકના ઘટાડા સાથે સરેરાશ આવકમાં પણ ઘટાડો થાય છે. પરંતુ સરેરાશ આવકમાં આ કિંમત ઘટાડાનો ગેરલાભ આગળના તમામ એકમનોમાં વહેંચાઈ જતો હોવાથી સરેરાશ આવક ઓછી ઝડપે ઘટે છે આથી આકૃતિમાં દર્શાવ્યા પ્રમાણે સરેરાશ આવકની રેખા ઉપરની બાજુ અને સીમાંત આવકની રેખા નીચેની તરફ જોવા મળે છે.



ઈજારાયુક્ત હરીફાઈના બજારમાં સરેરાશ અને સીમાંત આવકની રેખા ઋણ ઢાળવાળી અને મૂલ્ય સાપેક્ષ હોય છે. કારણ કે આ બજારમાં જૂથમાં એકબીજાની નજીકની અવેજીમાં વસ્તુ બનાવતી પેઢીઓ અસ્તિત્વમાં હોય છે. જ્યારે ઈજારામાં નજીકની અવેજીની વસ્તુ બનાવતી પેઢીઓ અસ્તિત્વમાં હોય છે. જ્યારે ઈજારામાં સરેરાશ અને સીમાંત આવકની રેખા ઋણ ઢાળવાળી અને મૂલ્ય અનપેક્ષ હોય છે. કારણ કે ઈજારામાં નજીકની અવેજીની વસ્તુ બનાવતી પેઢી હોતી નથી. આથી કિંમતના પ્રમાણમાં માંગમાં થતો ફેરફાર ઓછો હોય છે.

ઈજારાની માફક ઈજારા યુક્ત હરીફાઈમાં પણ સરેરાશ આવક અને સીમાંત આવકની રેખા ઢાળવાળી હોય છે. ઈજારામાં આવી રેખા મૂલ્ય અનપેક્ષ હોય છે. જ્યારે ઈજારા યુક્ત હરીફાઈમાં પેઢીઓ એક બીજાની નજીકની અવેજી વસ્તુ બનાવતી હોવાથી, હરીફાઈનું પ્રમાણ વધુ રહેવાથી આ રેખાઓ આપેલી આકૃતિ મુજબ મૂલ્ય સાપેક્ષ હોવાથી ઓછા ઢોળાવવાળી હોય છે.

13.5 સારાંશ

એકમલક્ષી અર્થશાસ્ત્રમાં જુદા જુદા બજારમાં પેઢીની સીમાંત અને કિંમત નિર્ધારણની પ્રક્રિયા સમજવા માટે સરેરાશ આવક સીમાંત આવક, સરેરાશ ખર્ચ, સીમાંત ખર્ચ વગેરે જેવા ખ્યાલોની સમજૂતી આપવામાં આવે છે. આ ખ્યાલોની જાણકારી પેઢી માટે અગત્યની છે. પેઢીના સિદ્ધાંતોમાં પેઢી માટે કેટલાંક ચોક્કસ ઉદ્દેશો આપ્યા છે. પરંતુ એ બધાં ઉદ્દેશ્યો બધી જ પેઢી માટે સર્વ સામાન્ય ઉદ્દેશ્ય હોતા નથી. આપવામાં આવેલા ઉદ્દેશ્યોમાંથી કેટલાંક ઉદ્દેશ્યો વ્યક્તિગત એટલે કે પેઢીના પોતાના અંગત હોય છે. પરંતુ નફાના મહત્તમીકરણ અને ખર્ચના ન્યૂનતમીકરણ ઉદ્દેશ્ય બધી જ પેઢી માટે સર્વ સામાન્ય હોય છે. પેઢીનો પ્રથમ ઉદ્દેશ્ય તો નફો કરવાનો હોય છે. અને પેઢી જો પોટની

સ્થિતિમાં કામ કરતી હોય તો એ સમયે તેનો પ્રથમ ઉદ્દેશ્ય ખોટું ન્યૂનતમ કક્ષા એ લઈ જવાનો હોય છે. આ સમયે ઉત્પાદનનું પ્રમાણ કેટલું રાખવું એ અંગે નિર્ણય લેવાનો હોય છે. આ પ્રકારના નિર્ણયો લેવા માટે સીમાંત આવક, સરેરાશ આવક, કિંમત, કુલ આવક વૃદ્ધિ આવકના ખ્યાલો પેઢીને ઉપયોગી બને છે.

13.6 ચાવીરૂપ શબ્દો

આવક : આવક એટલે વસ્તુ અને સેવાના બદલામાં તેમજ મૂડી રોકાણના બદલામાં પ્રાપ્ત થતું નાણું. આવકનો ઉપયોગ દરરોજના ખર્ચનો પહોંચી વળવા તેમજ ભવિષ્યના ખર્ચને પહોંચી વળવા માટે થાય છે.

13.7 કેટલાક ઉપયોગી પુસ્તકો

- ◆ Trivedi, H. (2009), Arth sastrna Sidhanto (4th Ed.) Gujarat.
- ◆ Gregony, N. (1991), Principal of Micro Econimics.
- ◆ Marshall, A. (1890), Principal of Econimics.
- ◆ Ahuja, H. (1962), Principal of Micro Econimics.
- ◆ Jigan, M. (2011) Modern Micro Econimcs.

13.8 તમારી પ્રગતિ ચકાસો

1. સરેરાશ આવક એટલે શું ? (એક-બે વાક્યમાં સમજાવો)

.....

.....

.....

.....

.....

.....

2. મૂલ્ય સાપેક્ષતા એટલે શું ? (એક-બે વાક્યમાં સમજાવો)

.....

.....

.....

.....

.....

.....

3. પૂર્ણ હરિફાઈમાં સરેરાશ આવક અને સીમાંત આવક સમજાવો. (4 થી 5 વાક્યોમાં જવાબ આપો.)

.....

.....

.....

.....

.....

.....

4. સાચા માટે T અને ખોટા માટે F નું ચિહ્ન કરો.
- 1) કુલ આવકનો આધાર વસ્તુની એકમ દીઠ કિંમત પર થાય છે.
- 2) MRનું પૂરું નામ સીમાંત આવક થાય છે.
- 3) પૂર્ણ હરિફાઈમાં એક જ કિંમતે વેચાણ થાય છે.
- 4) પૂર્ણ હરિફાઈમાં સીમાંત આવકની રેખા આડી ધરીને સમાંતર જોવા મળે છે.

13.9 તમારી પ્રગતિ ચકાસોના જવાબો

1. વાંચો મુદ્દા નં. 13.2
2. વાંચો મુદ્દા નં. 13.3.2
3. વાંચો મુદ્દા નં. 13.4.1
4. (1) T (2) T (3) T (4) T